

Ufficio del segretario per

BOLLETTINO UFFICIALE DELLA SOMALIA

Anno II Mogadiscio, 12 aprile 1958 Suppl. N. 2 al N. 4

PUBBLICAZIONE MENSILE

DIREZIONE E REDAZIONE PRESSO IL MINISTERO DI GRAZIA E GIUSTIZIA

PREZZO: So. 3 per numero — Arretrati il doppio — **ABBONAMENTI:** Annuo: per la Somalia So. 75; Estero So. 100 — L'abbonamento in qualunque tempo richiesto, decorre dal 1° gennaio e l'abbonato riceverà i numeri arretrati — **INSERZIONI:** per ogni riga o spazio di riga So. 1,50 — Le inserzioni si ricevono presso il Ministero di Grazia e Giustizia. L'importo degli abbonamenti e delle inserzioni deve essere versato all'Ufficio Tasse Affari

SOMMARIO

PARTE PRIMA

LEGGI E DECRETI

LEGGI:

LEGGE 1° aprile 1958, n. 13: *Bilancio di previsione del Governo della Somalia per l'esercizio finanziario 1958.* 285

DECRETI:

N.N.

PARTE SECONDA

DECRETI AMMINISTRATIVI

N. N.

PARTE TERZA

V A R I E

N. N.



PARTE PRIMA

LEGGI E DECRETI

GOVERNO DELLA SOMALIA.

LEGGE 1° aprile 1958, n. 13.

Bilancio di previsione del Governo della Somalia per l'esercizio finanziario 1958.

L'AMMINISTRATORE

Preso atto dell'approvazione dell'Assemblea Legislativa;

SANZIONA E PROMULGA

la seguente legge:

Articolo unico

Il Governo della Somalia è autorizzato ad accertare e riscuotere le entrate, secondo le leggi in vigore, per l'esercizio finanziario 1° gennaio - 31 dicembre 1958 ed a pagare le spese ordinarie e straordinarie per l'esercizio medesimo in conformità dello stato di previsione annesso alla presente legge.

La presente legge sarà inserita nella raccolta ufficiale delle leggi della Somalia e pubblicata sul Bollettino Ufficiale. E' fatto obbligo a chiunque spetti di osservarla e di farla osservare come legge della Somalia.

Data a Mogadiscio, addì 1° aprile 1958.

D. L'AMMINISTRATORE
Piero Franca

ABDULLAHI ISSA MOHAMUD
SALAD ABDI MOHAMUD



**Bilancio preventivo
del Governo della Somalia
per l'anno 1958**

ENTRATA



N. capitoli	DENOMINAZIONE		Competenza per l'anno 1957	Variazioni in più o in meno	Competenza risultante per l'anno 1958
	1957	1958			
	TITOLO I — ENTRATE ORDINARIE				
	Categoria I — Entrate effettive				
	Rubrica I — REDDITI PATRIMONIALI				
1	1	Canoni di affitto delle aree edilizie in centri abitati e dei fabbricati	200.000	+ 50.000 (a)	250.000
2	2	Proventi derivanti dalla cessione di beni demaniali	80.000	+ 120.000 (b)	200.000
3	3	Dritti sui permessi di ricerca e di concessioni minerarie e sulle concessioni di pesca, di spiagge e pertinenze marittime	7.500	—	7.500
4	4	Proventi delle concessioni li taglio di boschi ed altri proventi vari	50.000	+ 20.000 (b)	70.000
		Totale rubrica I	337.500	+ 190.000	527.000
	Rubrica II — IMPOSTE DIRETTE				
5	5	Imposta sul reddito	4.300.000	+ 900.000 (c)	5.200.000
6	6	Ritenute sugli assegni del personale dello Stato Italiano per imposta di R.M. complementare e bollo (art. 18 D.P.R.L. 9 dicembre 1952, n. 2359)	600.000		600.000
7	7	Imposte sulle abitazioni non soggette alla imposta sul reddito	500.000	+ 250.000 (d)	750.000
8	8	Tributo sulle coltivazioni dei terreni non soggetti alla imposta sul reddito (D.A. 9-7-1952, n. 9)	150.00	+ 100.000 (e)	250.000
9	9	Imposta sul bestiame macellato	—	+ 200.000 (f)	200.000
		Totale rubrica II	5.550.000	+ 1.450.000	7.000.000

(a) - Aumento che si propone in relazione all'aumento dei canoni di fitto.

(b) - Aumento che si propone in relazione all'arricchimento del gettito nell'esercizio in corso.

(c) - Aumento che si propone in relazione alla nuova legge sull'imposta sul reddito

(d) - Aumento che si propone in relazione alla nuova legge dell'imposta sulle abitazioni non soggette alla imposta sul reddito

(e) - Aumento che si propone in previsione di un maggior gettito conseguente al perfezionamento del sistema di accertamento e riscossione.

(f) - Capitolo che si istituisce in relazione alla legge istitutiva dell'imposta sul bestiame macellato.

N. capitoli		DENOMINAZIONE	Competenza per l'anno 1957	Variazioni in più o in meno	Competenza risultante per l'anno 1958
9	1957	Rubrica III — TASSE ED IMPOSTE INDIRETTE SUGLI AFFARI			
10	1958	Imposta sulle successioni	10.000	—	10.000
11		Imposta di registro	650.000	+ 50.000 (a)	700.000
12		Tassa di bollo e sulle autorizzazioni governative	1.200.000	+ 200.000 (b)	1.400.000
13		Imposta di surrogazione del registro e bollo	100.000	+ 20.000 (d)	120.000
14		Imposte ipotecarie	30.000	—	30.000
15		Tassa sulla circolazione degli automezzi	20.000	—	20.000
16		Tasse scolastiche	275.000	+ 175.000 (c)	450.000
17		Diritti erariali sui pubblici spettacoli	p.m.	+ 15.000 (d)	15.000
18		Diritti di segreteria e dritti riscossi dai Qadi	207.000	+ 43.000 (d)	250.000
19		Tasse di carattere locale non devolute ai servizi municipali	120.000	—	110.000
20		Totale rubrica III	2.632.000	+ 493.000	3.125.000
20		Rubrica IV — DOGANE ED IMPOSTE DI FABBRICAZIONE			
21		Dazi d'importazione e diritti conglobati	14.000.000	+ 1.000.000 (f)	15.000.000
22		Dazi di esportazione e diritti conglobati	4.500.000	+ 250.000 (f)	4.750.000
23		Diritti di magazzino, multe, ammende e varie	300.000	—	300.000
24		Imposta di fabbricazione degli spiriti e sovraimposta di confine	50.000	—	50.000
25		Imposta sulla fabbricazione dello zucchero e sovraimposta di confine	4.600.000	+ 1.250.000 (g)	5.850.000
		<i>a riportare So.</i>	23.450.000	+ 2.500.000	25.950.000

- (a) - Aumento che si propone in relazione al gettito dell'esercizio in corso.
 (b) - Aumento che si propone in relazione all'andamento del gettito dell'esercizio in corso.
 (c) - Aumento che si propone in relazione all'aumentato volume del traffico d'importazione e di esportazione.
 (d) - Aumento che si propone in relazione all'aumentato volume del traffico d'importazione e di esportazione.
 (e) - Aumento che si propone in relazione all'aumentato volume del traffico d'importazione e di esportazione.
 (f) - Aumento che si propone in relazione all'aumentato volume del traffico d'importazione e di esportazione.
 (g) - Aumento che si propone in relazione all'aumentato volume del traffico d'importazione e di esportazione.

ENTRATA

N. capitoli	1957	1958	DENOMINAZIONE	Competenza per l'anno 1957	Variazioni in più o in meno	Competenza risultante per l'anno 1958
			<i>Riparto So.</i>			
25			Imposta di consumo sui carburanti	23.450.000	+ 2.500.000	25.950.000
20bis			Addizionale al dazio d'importazione della farina	1.500.000	+ 800.000 (a)	2.300.000
				375.000	- 15.000 (b)	360.000
			Totale rubrica IV	25.325.000	+ 3.285.000	28.610.000
			Rubrica V — MONOPOLIO SUI TABACCHI E SUI FIAMMIFERI			
26			Proventi dalla vendita dei tabacchi e derivanti e dei fiammiferi	5.400.000	+ 750.000 (c)	6.150.000
27			Proventi vari	35.000	- 5.000 (d)	30.000
			Totale rubrica V	5.435.000	+ 745.000	6.180.000
			Rubrica VI — PROVENTI DERIVANTI DAI SERVIZI			
28			Vendita carte valori postali, tassa vaglia, caselle postali e vari	1.000.000	-	1.000.000
29			Proventi delle radio comunicazioni	900.000	+ 100.000 (e)	1.000.000
30			Proventi telefonici	400.000	+ 50.000 (f)	450.000
31			Diritti marittimi e tasse di ancoraggio	50.000	+ 20.000 (g)	70.000
32			Diritti per i servizi degli aeroporti	50.000	+ 40.000 (g)	90.000
33			Canone sulla concessione dei servizi imbarchi e sbarchi nelle rade di Mogadiscio, Merca e Chisimaio	540.000	- 200.000 (h)	340.000
			<i>a riportare So.</i>	2.940.000	+ 10.000	2.950.000

- (a) - Aumento che si propone in relazione al previsto maggior consumo di carburanti in dipendenza dell'aumento dei mezzi in circolazione.
- (b) - Riduzione che si propone in relazione all'andamento del gettito nell'esercizio in corso.
- (c) - Aumento che si propone in relazione al provvedimento di revisione dei prezzi di vendita al pubblico di alcuni tipi di sigarette.
- (d) - Riduzione che si propone in relazione all'andamento del gettito dell'esercizio in corso.
- (e) - Aumento che si propone in relazione allo sviluppo delle radio comunicazioni.
- (f) - L'aumento proposto è connesso allo sviluppo dell'uso del telefono.
- (g) - Aumento che si propone in relazione all'aumento del traffico portuale ed aeroportuale.
- (h) - La riduzione che si propone è in relazione alla costituzione dei depositi costieri che vengono riforniti direttamente dalle

N. capitoli		DENOMINAZIONE	Competenza per l'anno 1957	Variazioni in più o in meno	Competenza risultante per l'anno 1958
1957	1958				
		<i>Riporto So.</i>	2.940.000	+ 10.000	2.950.000
34	36	Multe ed ammonte inflitte dalle autorità giudiziarie ed amministrative, escluse le dogane, oblazioni e pene pecuniarie. Proventi da depositi giudiziari	100.000	+ 50.000 (a)	150.000
35	37	Proventi dell'agricoltura e zootecnia	10.000	—	10.000
36	38	Proventi derivanti dalla vendita del Boll. Off. e di altre pubblicazioni; proventi delle inserzioni pubblicitarie.	100.000	—	100.000
37	39	Rette dei collegi	30.000	+ 70.000 (b)	100.000
38	40	Proventi carcerari	15.000	+ 10.000 (c)	25.000
39	41	Rette di ospedalità; proventi derivanti dalla vendita di preparati e di prestazioni sanitarie	250.000	+ 250.000 (d)	500.000
40	42	Proventi vari dell'Istituto Siero-vaccinogeno; proventi derivanti dalla vendita di preparati e dalle prestazioni veterinarie	800.000	—	800.000
—	43	Utili derivanti dalla gestione di aziende speciali	—	—	p.m.
Totale rubrica VI			4.245.000	+ 390.000	4.635.000
Rubrica VII — ENTRATE DIVERSE					
41	44	Proventi derivanti dalla vendita degli oggetti fuori uso e dei quadrupedi riformati; ritenute sugli assegni del personale militare e del personale militarmente ordinato responsabile di guasti al materiale e per altri motivi	150.000	+ 200.000 (e)	350.000
41bis	45	Proventi derivanti dalla vendita di targhe automobilistiche	100.000	— 100.000 (f)	p.m.
<i>a riportare So.</i>			250.000	+ 100.000	350.000

(a) - Aumento che si propone in relazione al maggior gettito previsto.
 (b) - Aumento che si propone in relazione all'aumentato numero dei collegiali.
 (c) - Aumento che si propone in relazione al gettito dell'esercizio in corso.
 (d) - Aumento che si propone in relazione all'aumento delle tariffe per prestazioni sanitarie e per ricoveri negli ospedali.
 (e) - L'aumento che si propone è concesso alla giacenza di oggetti fuori uso da alineare.
 (f) - Il capitolo viene conservato p.m. per l'imputazione di proventi dalla vendita di targhe automobilistiche.

ENTRATA

	N. capitoli	1957	1958	DENOMINAZIONE	Competenza per l'anno 1957	Variazioni in più o in meno	Competenza risultante per l'anno 1958
				<i>Ripporto So.</i>			
	42			Proventi derivanti da servizi speciali resi nell'interesse di privati	250.000	+	100.000
	43			Entrate varie ed eventuali non altrimenti precisate	790.000	-	70.000 (a)
	44			Recupero di somme da reintegrare a capitoli dello Stato di previsione della spesa	600.000	—	—
	45			Somme rimaste disponibili sulle anticipazioni concesse ai funzionari delegati da non reintegrare	p.m.	—	p.m.
				Totale rubrica VII	500.000	-	200.000 (b)
					2.140.000	-	170.000
				TITOLO II — ENTRATE STRAORDINARIE			
				Categoria I — Entrate effettive			
				Rubrica VIII — CONTRIBUTI			
	46			Integrazione dell'Amministrazione Fiduciaria a pareggio del bilancio	8.719.160	+	213.480 (c)
	47			Contributi straordinari in dipendenza di situazioni di emergenza	p.m.	—	p.m.
				Totale rubrica VIII	8.719.160	+	213.480
				Rubrica IX — ENTRATE DIVERSE			
	48			Recupero di somme da reintegrare a capitoli dello stato di previsione della spesa	p.m.	—	p.m.
				Totale rubrica IX	p.m.	—	p.m.

(a) - La riduzione che si propone è in relazione alla prevista minore richiesta di servizi speciali da parte di privati.
 (b) - Riduzione che si propone in relazione al gettito dell'esercizio in corso.
 (c) - L'aumento è dovuto alle maggiori spese previste.

N. capitoli		DENOMINAZIONE	Competenza per l'anno 1957	Variazioni in più o in meno	Competenza risultante per l'anno 1958
1957	1958				
		Categoria II — Movimento di capitali			
		Rubrica X — ACCENSIONI DI DEBITI. VENDITE PATRIMONIALI			
49	53	Proventi dalla accensione di debiti verso Enti o privati	p.m.	—	p.m.
50	54	Somme ricavate dalla vendita di beni patrimoniali	p.m.	—	p.m.
		Totale rubrica X	p.m.	—	p.m.
		Categoria III — Contabilità speciale			
		Rubrica XI — PARTITE CHE SI COMPENSANO CON LA SPESA			
51	55	Depositi e cauzioni	p.m.	—	p.m.
52	56	Recupero di somme anticipate per spese delle Aziende Speciali	p.m.	—	p.m.
53	57	Anticipazioni e rimborsi di fondi per provvedere a spese per conto di terzi	p.m.	—	p.m.
54	58	Addizionale sulla tassa di esportazione dell'incenso a favore delle Municipalità della Migurtinina	12.000	— 12.000	p.m.
		Totale rubrica XI	12.000	— 12.000	p.m.

DENOMINAZIONE	Competenza per l'anno 1957	Variazioni in più o in meno	Competenza risultante per l'anno 1958
RIASSUNTO PER TITOLI			
TITOLO I — ENTRATE ORDINARIE			
Categoria I — Entrate effettive			
Rubrica I - Redditi patrimoniali	337.000	+ 190.000	527.500
Rubrica II - Imposte dirette	5.550.000	+ 1.450.000	7.000.000
Rubrica III - Tasse ed imposte indirette sugli affari	2.632.000	+ 493.000	3.125.000
Rubrica IV - Dogane ed imposte di fabbricazione	25.325.000	+ 3.285.000	28.610.000
Rubrica V - Monopolio sui tabacchi e fiammiferi	5.435.000	+ 745.000	6.180.000
Rubrica VI - Proventi derivanti dai servizi	4.245.000	+ 390.000	4.635.000
Rubrica VII - Entrate diverse	2.140.000	- 170.000	1.970.000
Totale Titolo I Entrate effettive ordinarie	45.664.500	+ 6.383.000	52.047.500
TITOLO II — ENTRATE STRAORDINARIE			
Categoria I — Entrate effettive			
Rubrica VIII - Contributi	8.719.160	+ 213.480	8.932.640
Rubrica IX - Entrate diverse	p.m.	—	p.m.
Totale entrate effettive ordinarie	8.719.160	+ 213.480	8.932.640
Categoria II — Movimento di capitali			
Rubrica X - Accensione di debiti e vendite patrimoniali	p.m.	—	p.m.
Categoria III — Contabilità speciale			
Rubrica XI - Partite che si compensano con la spesa .	12.000	- 12.000	p.m.
Totale Titolo II — Entrate straordinarie	8.719.160	+ 213.480	8.932.640
TOTALE GENERALE	54.395.660	+ 6.584.480	60.980.140

DENOMINAZIONE	Competenza per l'anno 1957	Variazioni in più o in meno	Competenza risultante per l'anno 1958
RIASSUNTO PER CATEGORIA			
Categoria I - Entrate effettive			
Ordinarie	45.664.500	+ 6.333.000	52.047.500
Straordinarie	8.719.160	+ 213.480	8.932.640
Categoria II - Movimento di capitali	p.m.	—	p.m.
Categoria III - Contabilità speciale	12.000	— 12.000	p.m.
TOTALE GENERALE	54.395.660	+ 6.584.480	60.980.140

**Bilancio preventivo
del Governo della Somalia
per l'anno 1958**

S P E S A



N. capitoli		DENOMINAZIONE	Competenza per l'anno 1957	Variazioni in più o in meno	Competenza risultante per l'anno 1958
1957	1958				
55	1	TITOLO I — SPESE ORDINARIE Categoria I — Spese effettive			
	2	PRESIDENZA DEL CONSIGLIO DEI MINISTRI			
	27	Assegnazione per il funzionamento dell'Assemblea Legislativa	1.500.000	— 100.000 (a)	1.400.000
	28	Spese riservate	60.000	—	60.000
	28	Spese varie di funzionamento degli Uffici della Presidenza del Consiglio dei Ministri	10.000	+ 26.000 (b)	36.000
	28	Spese per il funzionamento delle biblioteche e delle fototeche e per il Museo della Garesa (acquisto di libri e pubblicazioni, rilegature e lavori cartografici)	25.000	—	25.000
	28	Spese per contributi a missioni di studio per la pubblicazione di opere interessanti la Somalia	12.000	—	12.000
	29	Spese per il servizio di statistica e per la relativa attrezzatura	—	+ 35.200 (c)	35.000
		Spese per i servizi di stampa e di radiodiffusione e per il cinema educativo	652.800	—	652.800
		Totale Presidenza Consiglio dei Ministri	2.259.800	— 38.800	2.221.000
		MINISTERO PER GLI AFFARI INTERNI <i>Spese per l'organizzazione amministrativa e per gli organi elettivi</i>			
	3	Spese per le elezioni e per il funzionamento dei Consigli Distrettuali	125.000	—	125.000
	4	Spese per la rilevazione anagrafica delle popolazioni extra municipali	330.000	—	330.000
		<i>a riportare So.</i>	455.000	—	455.000

(a) - La riduzione è connessa alle minori esigenze dell'Assemblea Legislativa.
 (b) - L'aumento è in relazione alle spese di funzionamento dell'Ufficio dell'Avvocatura Erariale.
 (c) - Stanzamento che si iscrive in relazione alle esigenze dell'Ufficio Statistica.

N° capitoli	DENOMINAZIONE	Competenza per l'anno 1957	Variazioni in più o in meno	Competenza risultante per l'anno 1958
	Riporto So.	455.000	—	455.000
5	Contributi ai bilanci dei Municipi; sovvenzioni integrative delle spese delle amministrazioni dei servizi municipali nei centri non costituiti in Municipio e spese di carattere municipale nelle località non facenti parte delle amministrazioni dei servizi municipali	1.150.000	—	410.000
6	Assegni a capi eletti e tradizionali	1.020.000	—	890.000
—	Assegni alle notabilità	—	+	190.000
	<i>Spese per la Pubblica Sicurezza</i>			
7	Stipendi, indennità varie e spese di trasferimento riguardanti il personale somalo della Polizia	9.680.000	+	11.000.000
8	Spese varie per il funzionamento della Polizia	2.180.000	+	2.380.000
9	Stipendi, indennità varie e spese di trasferta agli Italo	3.400.000	+	3.700.000
10	Spese per la vestizione e l'equipaggiamento degli Italo	240.000	+	260.000
	<i>Spese varie</i>			
14	Spese per lo normale assistenza in casi ed eventi eccezionali ed sovvenzioni ad enti sportivi	535.000	—	535.000
15	Spese riservate	150.000	—	150.000
	Totale Ministero per gli Affari Interni	18.810.000	+	19.970.000

- (a) - Riduzione che si propone in relazione al passaggio del servizio antincendi dal Municipio di Mogadiscio alle Forze di Polizia ed alle Istituzioni addizionali a favore dei Municipi.
- (b) - Riduzione che si propone in relazione alle effettive esigenze accertate.
- (c) - Capitolo che si istituisce per una più esatta imputazione della spesa e lo stanziamento è determinato in relazione alle esigenze.
- (d) - Aumento che si propone in relazione alle effettive necessità.

N. capitoli	DENOMINAZIONE	Competenza per l'anno 1957	Variazioni in più o in meno	Competenza risultante per l'anno 1958
1957				
	MINISTERO PER LA GRAZIA E GIUSTIZIA <i>Spese per i servizi giudiziari</i>			
84	Spese di funzionamento dei servizi giudiziari e spese di giustizia	180.000	+ 100.000 (a)	280.000
85	Compensi agli incaricati di funzioni notarili, ai cancellieri ed ufficiali giudiziari per ricupero di somme sui campioni civili e penali	20.000	—	20.000
	<i>Spese carcerarie</i>			
11	Stipendi, indennità varie e spese di trasferimento spettanti alle guardie carcerarie	485.000	+ 58.000 (b)	543.000
12	Spese per la vestizione e l'equipaggiamento delle guardie carcerarie	28.000	—	28.000
13	Spese per il mantenimento dei detenuti e per gli stabilimenti di pena	1.000.000	—	1.000.000
	Totale Ministero Grazia e Giustizia	1.713.000	+ 158.000	1.871.000
	MINISTERO PER GLI AFFARI SOCIALI <i>Spese per la Pubblica Istruzione</i>			
16	Spese per l'arredamento, per il materiale didattico e per il funzionamento delle scuole pubbliche	490.000	+ 43.000 (c)	533.000
17	Spese di ogni genere per collegi, orfanotrofi; sovvenzione a scuole ed altri enti di assistenza scolastica	750.000	+ 140.300 (c)	890.300
	<i>a riportare So.</i>	1.240.000	+ 183.300	1.323.300

(a) - L'aumento che si propone è connesso al maggior onere derivante dagli istitucenti uffici per i Giudici Distrettuali.
 (b) - L'aumento che si propone è connesso al maggior onere per gli aumenti biennali.
 (c) - L'aumento che si propone è connesso alle maggiori esigenze accertate.

N. capitoli	DENOMINAZIONE		Competenza per l'anno 1958	Variazioni in più o in meno	Competenza risultante per l'anno 1957
	1957	1958			
		<i>Riporto So.</i>	1.240.000	+ 183.300	1.323.300
18		Compensi per incarichi temporanei di direzione e di insegnamento	750.000	— 142.800 (a)	607.200
19		Spese per la stampa e l'acquisto di libri di testo e di pubblicazioni per le biblioteche scolastiche; spese per la distribuzione gratuita di oggetti scolastici	100.000	—	100.000
20		Spese per gli studi ed esperimenti in materia di educazione di base. Spese nel Territorio per missioni di carattere internazionale	100.000	—	100.000
		<i>Spese per il lavoro</i>			
21		Spese per il lavoro e la previdenza sociale	40.000	+ 60.000 (b)	100.000
		<i>Spese per la sanità pubblica</i>			
22		Spese per il funzionamento degli Ospedali, infermerie, ambulatori e laboratori; spese per il vitto ai ricoverati	2.560.000	+ 200.000 (c)	2.760.000
23		Spese per l'acquisto di medicinali e di materiali sanitari; spese per il funzionamento del Deposito Centrale Materiale Sanitario e dell'Istituto Chimico Farmaceutico	960.000	+ 164.000 (c)	1.124.000
24		Spese per l'igiene, la profilassi e la medicina sociale	370.000	+ 31.300 (c)	401.300
		<i>Spese per i servizi veterinari</i>			
25		Spese per i servizi veterinari e per la difesa sanitaria del bestiame	300.000	—	300.000
26		Spese per l'Istituto SieroVaccinogeno	110.000	—	110.000
		Totale Ministero Affari Sociali	6.530.000	+ 495.800	7.025.800

(a) - La diminuzione è la risultante fra una integrazione ed una diminuzione. La riduzione è connessa alla cessazione della convenzione con il Vicariato Apostolico (Suore).

(b) - L'aumento che si propone è connesso alle maggiori necessità correlative al Codice del Lavoro.

(c) - L'aumento che si propone è connesso alle maggiori esigenze accertate.

N. capitoli		DENOMINAZIONE	Competenza per l'anno 1957	Variazioni in più o in meno	Competenza risultante per l'anno 1958
	1957				
	1958				
		MINISTERO PER GLI AFFARI ECONOMICI			
		<i>Spese per l'industria, il commercio, i trasporti e le comunicazioni</i>			
30	35	Spese per favorire lo sviluppo industriale e commerciale del Territorio; contributi e sovvenzioni ad enti che si occupano dello sviluppo commerciale ed agricolo del Territorio	230.000	— 30.000 (a)	200.000
31	36	Spese per il servizio geologico e per lo sviluppo minerario della Somalia	29.000	—	29.000
32	—	Spese per il funzionamento del Consiglio Economico. Spese per il servizio di controllo e di disciplina dei commerci e delle industrie	39.000	— 39.000 (b)	soppresso
48	37	Spese per il funzionamento dei Dipartimenti del Ministero. Spese per il minuto mantenimento	135.000	+ 99.000 (c)	234.000
33	38	Spese per il funzionamento e la manutenzione delle opere di segnalamento delle coste, dei porti e delle rade.	71.000	+ 59.000 (d)	130.000
34	39	Spese per il funzionamento dei servizi marittimi e portuali	65.000	+ 40.000 (d)	105.000
35	40	Spese per il funzionamento dei servizi aeroportuali	20.000	+ 14.000 (d)	34.000
36	41	Spese per il funzionamento del Pubblico Registro Automobilistico	8.000	+ 12.000 (d)	20.000
37	42	Spese per l'esercizio dei servizi postali e telegrafici	550.000	+ 180.000 (d)	730.000
38	43	Spese per l'esercizio dei servizi telefonici e per la manutenzione degli impianti	254.000	+ 32.000 (d)	286.000
39	44	Spese per l'esercizio dei servizi delle comunicazioni	335.000	+ 65.000 (d)	400.000
40	45	Sovvenzioni per linee di comunicazioni	245.000	— 254.000 (c)	p.m.
		<i>a riportare So.</i>	1.981.000	+ 187.000	2.168.000

(a) - La riduzione è connessa alle esigenze generali di contrazione delle spese ovunque si presenti la possibilità.
 (b) - Il capitolo viene soppresso per la contrazione delle spese.
 (c) - La denominazione viene modificata per l'unificazione delle spese di funzionamento di tutti i Dipartimenti del Ministero, che nel corrente esercizio gravano su diversi capitoli. L'aumento è connesso alle maggiori esigenze.
 (d) - L'aumento è in relazione alle effettive esigenze accertate per il funzionamento dei vari servizi.
 (e) - Il capitolo non viene dotato di stanziamento, prevedendosi di non sostenere alcuna spesa per sovvenzioni di linee di comunicazioni e viene iscritto per l'eventualità che non fosse realizzabile quanto previsto.

N. capitoli		DENOMINAZIONE	Competenza per l'anno 1957	Variazioni in più o in meno	Competenza risultante per l'anno 1958
1957	1958		1.981.000	+ 187.000	2.168.000
		<i>Riporto So.</i>			
		<i>Spese per i lavori pubblici</i>			
41	46	Manutenzione ordinaria delle piste e delle strade, nonché delle piste di atterraggio degli aeroporti e dei campi di fortuna del Territorio.	700.000	+ 500.000 (a)	1.200.000
42	47	Manutenzione ordinaria degli edifici compresi quelli degli aeroporti.	800.000	+ 1.400.000 (a)	2.200.000
43	48	Manutenzione ordinaria delle opere fluviali, dei ponti, traghetti e natanti; spese relative alla disciplina delle acque dei fiumi e loro derivazioni.	190.000	+ 300.000 (a)	490.000
44	49	Manutenzione ordinaria delle opere marittime e delle attrezzature portuali e spese per la conservazione dell'efficienza dei porti e delle rade di approdo.	220.860	+ 269.140 (b)	490.000
45	50	Spese per l'esercizio delle centrali elettriche.	185.000	+ 105.000 (c)	290.000
46	51	Spese per l'idrico e di manutenzione ordinaria dei pozzi.	735.000	+ 365.000 (c)	1.100.000
47	52	Spese per il funzionamento delle officine dei lavori pubblici comprese quelle delle sezioni presso le Regioni.	590.000	+ 10.000 (d)	600.000
49	53	Spese di sorveglianza dei cantieri, dell'officina e degli statali demaniali.	178.000	—	178.000
50	54	Spese per gli automezzi del Dipartimento lavori pubblici e delle sezioni presso le Regioni.	245.000	+ 55.000 (d)	300.000
		<i>a riportare So.</i>	5.824.860	+ 3.191.140	9.016.000

(a) - L'aumento è in relazione alle effettive necessità per la manutenzione del patrimonio immobiliare

(b) - L'aumento è connesso alle maggiori necessità ed al funzionamento del complesso dragante per il disinquinamento del porto di Megadisi.

(c) - L'aumento è connesso alle maggiori necessità ed alle spese di funzionamento della centrale elettrica di Chisimajo per la quale viene prevista la spesa per tutto l'esercizio.

(d) - L'aumento che si propone è connesso alle maggiori occorrenze per la manutenzione degli automezzi.

N. capitoli 1957	1958	DENOMINAZIONE	Competenza per l'anno 1957	Variazioni in più o in meno	Competenza risultante per l'anno 1958
		<i>Riporto So.</i>	5.824.860	+ 3.191.140	9.016.000
51	55	<i>Spese per l'agricoltura e la zootecnia</i>			
		Spese per il servizio agrario, forestale e venatorio. Spese per l'impiego di mezzi meccanici a favore dell'agricoltura somala	827.000	+ 31.000 (a)	858.000
52	56	Spese per il servizio zootecnico	96.000	6.000 (b)	90.000
53	57	Spese per il servizio meteorologico	20.000	1.000 (b)	19.000
54	58	Spese per il funzionamento del servizio antiacridico e per le retribuzioni al personale addetti	480.000	—	480.000
		Totale Ministero Affari Economici	7.247.860	+ 3.215.140	10.463.000
		MINISTERO PER GLI AFFARI FINANZIARI			
56	59	Stipendi, indennità varie di trasferimento riguardanti il personale somalo della Guardia di Finanza	520.000	+ 10.000 (c)	530.000
57	60	Spese per il servizio della Guardia di Finanza; armamento vestiario e spese generali	160.000	—	160.000
		<i>Spese per i servizi Tributarî ed i Monopoli</i>			
58	61	Spese per il funzionamento dei servizi tributari e per le riscossioni dei tributi in genere	90.000	+ 110.000 (d)	200.000
59	62	Spese per l'esercizio del Monopolio sui tabacchi e sui fiammiferi	2.300.000	—	2.300.000
60	63	Restituzione di tasse, imposte ed altre somme indebitamente percepite	20.000	+ 30.000 (e)	50.000
		<i>a riportare So.</i>	3.090.000	+ 150.000	3.240.000

(a) - L'aumento che si propone è in relazione alle maggiori esigenze della Sezione cotone.
 (b) - Riduzione che si propone in relazione alle esigenze generali di contrazioni delle spese ovunque se ne presenti la possibilità.
 (c) - L'aumento è connesso agli aumenti di stipendio biennali.
 (d) - L'aumento è in relazione alle maggiori necessità per l'organizzazione della riscossione dei tributi.
 (e) - L'aumento è connesso alle esigenze accertate nel corrente esercizio.

N. capitoli		DENOMINAZIONE	Competenza per l'anno 1957	Variazioni in più o in meno	Competenza risultante per l'anno 1957
1957	1958				
		<i>Riporto So.</i>	3.090.000	+ 150.000	3.240.000
61	64	<i>Spese per il servizio Fondiario e del Demanio</i> Spese per l'organizzazione ed il funzionamento del servizio fondiario e del demanio e per il servizio tecnico erariale	50.000	+ 10.000 (a)	60.000
62	65	<i>Spese varie</i> Spese di tesoreria e per il funzionamento del servizio bilancio	30.000	—	10.000
63	66	Spese casuali	8.000	—	8.000
64	67	Spese per liti e arbitrati	10.000	—	10.000
65	68	Fondo di riserva	255.000	+ 41.340 (c)	296.340
		Totale Ministero Affari Finanziari	3.443.000	+ 181.340	3.624.340
		MINISTERO PER GLI AFFARI GENERALI			
		<i>Spese per il Personale</i>			
66	69	Spese per indennità ai membri del Governo e gettoni ai componenti del Consiglio dei Ministri	160.000	+ 9.000 (d)	169.000
67	70	Stipendi ed indennità varie spettanti al personale civile somalo in servizio presso il Ministero per gli Affari Interni e presso gli uffici e servizi da esso dipendenti	1.535.000	+ 125.000 (e)	1.660.000
73	71	Stipendi ed indennità varie spettanti al personale civile somalo in servizio presso il Ministero di Grazia e Giustizia e presso gli uffici e servizi da esso dipendenti	620.000	+ 300.000 (f)	920.000
		<i>a riportare So.</i>	2.315.000	+ 434.000	2.749.000

(a) - L'aumento che si propone è in relazione al completamento della attrezzatura del servizio Fondiario e del Demanio.
 (b) - La riduzione è connessa alle esigenze generali di contrazione del c. spese ovunque, se ne presenti la possibilità.
 (c) - L'aumento è determinato dall'opportunità di dotare maggiormente il capitolo per far fronte alle spese non previste.
 (d) - L'aumento è connesso alle effettive esigenze accertate nel corrente esercizio.
 (e) - L'aumento è connesso all'attribuzione dell'aumento biennale di stipendio ed al maggior onere per le promozioni.
 (f) - L'aumento è in relazione alle competenze da corrispondere ai Giudici Distrettuali.

N. capitoli		DENOMINAZIONE	Competenza per l'anno 1958	Variazioni in più o in meno	Competenza risultante per l'anno 1958
1957	1958				
68	72	<i>Riporto So.</i> Stipendi ed indennità varie spettanti al personale civile somalo, compreso quello militarmente ordinato, in servizio presso il Ministero per gli Affari Sociali e presso gli uffici e servizi da esso dipendenti . . .	2.315.000	+ 434.000	2.749.000
69	73	Stipendi ed indennità spettanti al personale civile e militare somalo in servizio presso il Ministero per gli Affari Economici e presso gli uffici e servizi da esso dipendenti . . .	4.167.000	+ 450.000 (a)	4.617.000
70	74	Stipendi ed indennità varie spettanti al personale civile somalo in servizio presso il Ministero per gli Affari Finanziari e presso gli uffici e servizi da esso dipendenti . . .	1.677.000	+ 180.000 (a)	1.857.000
71	75	Stipendi ed indennità varie spettanti al personale civile somalo in servizio presso il Ministero per gli Affari Generali e presso gli uffici e servizi da esso dipendenti . . .	686.000	+ 32.000 (a)	718.000
72	76	Stipendi ed indennità varie spettanti al personale civile somalo in servizio presso il Gabinetto dell'Amministrazione e presso gli uffici e servizi da esso dipendenti . . .	1.780.000	+ 575.000 (a)	2.355.000
74	77	Compensi per lavoro straordinario . . .	280.000	—	280.000
75	78	Sussidi ad impiegati in servizio . . .	100.000	+ 50.000 (b)	150.000
76	79	Gettoni di presenza ai componenti di commissioni . . .	25.000	+ 5.000 (b)	30.000
77	80	Indennità e rimborsi spese di viaggio per missioni nell'interno ed all'estero e trasferimenti . . .	20.000	+ 5.000 (b)	25.000
78	81	Oneri previdenziali ed assistenziali . . .	250.000	+ 50.000 (b)	300.000
		<i>a riportare So.</i>	280.000	+ 20.000 (b)	300.000
			11.580.000	+ 1.801.000	13.381.000

(a) - L'aumento è connesso all'attribuzione dell'aumento biennale di stipendio ed al maggior onere per le promozioni.
 (b) - L'aumento è connesso alle maggiori esigenze.

N. capitoli	DENOMINAZIONE		Competenza per l'anno 1957	Variazioni in più o in meno	Competenza risultante per l'anno 1958
	1957	1958			
—		<i>Riporto So.</i>	11.580.000	+ 1.801.000	13.381.000
82		Quota interessi a favore del Credito Somalo relativa a mutui per credito edilizio ai dipendenti del Governo (D. 29-8-1957, n. 29 — art. 4)	—	+ 5.000 (a)	5.000
79		<i>Spese per il funzionamento dei servizi generali</i>			
83		Spese per la vestizione del personale civile somalo	140.000	— 40.000 (b)	100.000
84		Spese per l'acquisto e la manutenzione dei mobili; spese per l'arredamento e per le macchine d'ufficio	75.000	+ 125.000 (c)	200.000
81		Spese di cancelleria, stampati e pubblicazioni ufficiali per tutti gli uffici del Territorio. Minute spese d'ufficio e varie di funzionamento per gli uffici centrali e periferici e spese di illuminazione. Spese per fitto locali			
82		Spese postali, telegrafiche e telefoniche	260.000	+ 9.000 (d)	269.000
83		Spese per l'Autoparco Civile	350.000	—	350.000
			750.000	+ 300.000 (e)	1.050.000
		Totale Ministero Affari Generali	13.155.000	+ 2.200.000	15.355.000
		TITOLO II — SPESE STRAORDINARIE			
		Categoria I — Spese effettive			
		MINISTERO DI GRAZIA E GIUSTIZIA			
—		Spese per le attrezzature straordinarie degli uffici dei Giudici Distrettuali	—	— (f)	p.m.
		<i>a riportare So.</i>	—	—	p.m.

(a) - Capitolo che si istituisce e stanziamento che si iscrive in relazione all'articolo 4 del Decreto 29-8-1957, n. 29.
 (b) - Riduzione che si propone in relazione alle minori necessità.
 (c) - L'aumento è connesso alle maggiori necessità ed alla spesa per l'acquisto degli emblemi della Somalia.
 (d) - L'aumento è connesso alle effettive esigenze accertate.
 (e) - L'aumento è connesso al rinnovo di parte del parco auto nobilitico.
 (f) - Capitolo che si istituisce per imputarvi le relative spese. Sarà dotato del relativo stanziamento mediante storno di fondi da altri capitoli.

N. capitoli		DENOMINAZIONE	Competenza per l'anno 1957	Variazioni in più o in meno	Competenza risultante per l'anno 1958
1957	1958				
		<i>Riporto So.</i>	—	—	p.m.
		MINISTERO PER GLI AFFARI INTERNI			
—	89	Spese per le elezioni politiche e per quelle amministrative	—	— (a)	p.m.
		MINISTERO PER GLI AFFARI SOCIALI			
86	90	Spese derivanti dalla esecuzione di accordi internazionali per la medicina sociale	350.000	+ 100.000 (b)	450.000
		MINISTERO PER GLI AFFARI ECONOMICI			
87	91	Spese per la costruzione ed il ripristino li edifici ed impianti pubblici per la manutenzione straordinaria delle opere pubbliche	400.000	400.000 (c)	p.m.
88	92	Spese per impegni del Governo verso Enti di diritto pubblico	p.m.	—	p.m.
89	93	Fondo per prezzi politici connessi a situazioni di emergenza	p.m.	—	p.m.
—	94	Spese per eventuali integrazioni al bilancio dell'E.N.A.M.	—	— (a)	p.m.
90	95	Spese per attrezzature ed arredamenti straordinari	p.m.	—	p.m.
		Totale Spese Effettive Straordinarie	750.000	— 300.000	450.000

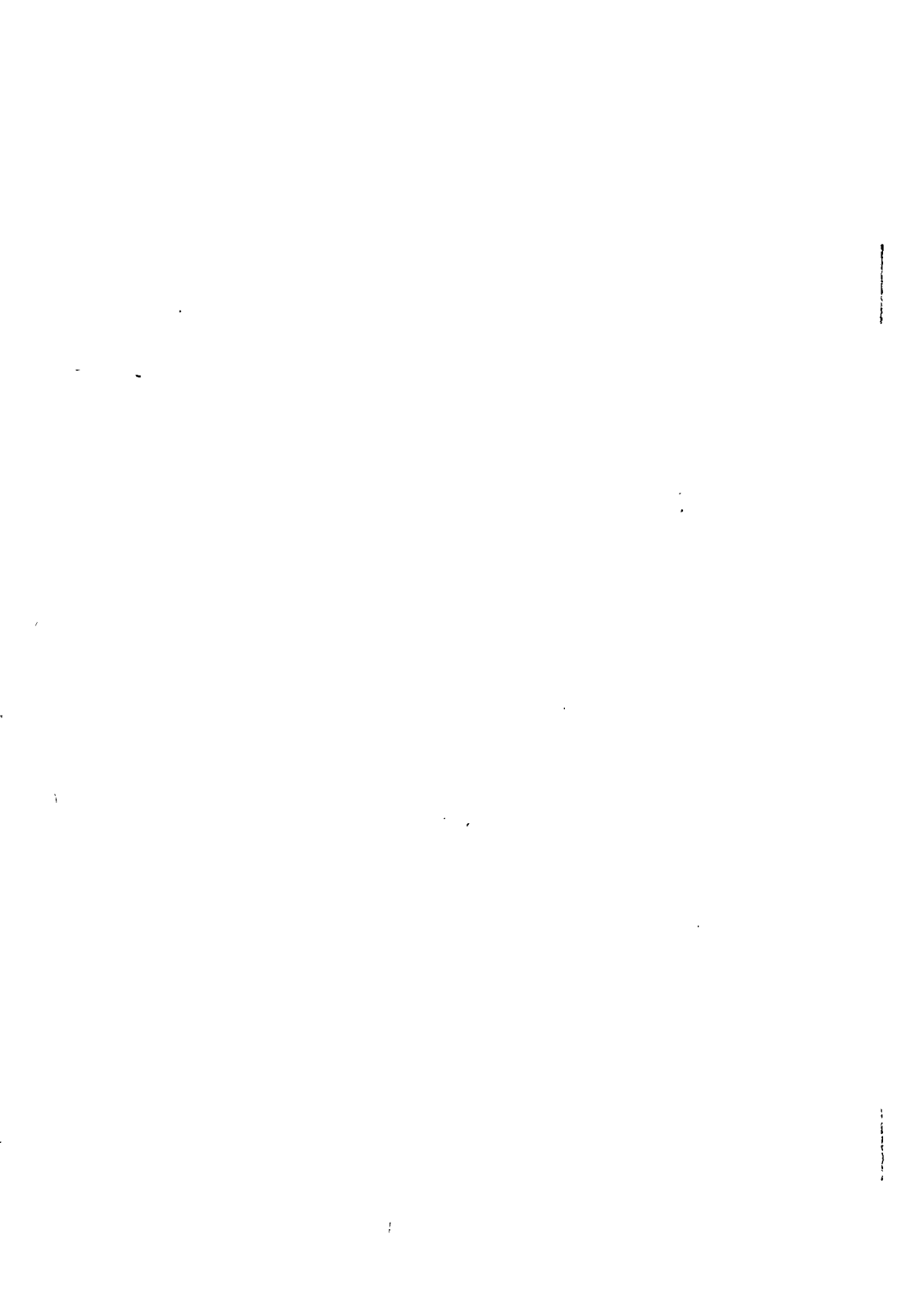
(a) - Capitolo che si istituisce per imputarvi le relative spese. Sarà dotato del relativo stanziamento mediante storno di fondi da altri capitoli.
 (b) - L'aumento è connesso in relazione al maggiore contributo da parte dell'UNICEF per la medicina sociale.
 (c) - La riduzione è connessa alle necessità di ridurre le spese ove se ne presentino la possibilità. Il capitolo viene conservato per memoria.

N. capitoli	DENOMINAZIONE		Competenza per l'anno 1957	Variazioni in più o in meno	Competenza risultante per l'anno 1958
	1957	1958			
91	96	<p>Categoria II — Movimento di capitali</p> <p>Rimborsi di debiti verso enti e privati</p> <p>Totale Movimento di Capitali</p>	p.m.	—	p.m.
		<p>Categoria III — Contabilità Speciale</p> <p><i>Partite che si compensano con l'entrata</i></p>	p.m.	—	p.m.
92	97	Restituzione di depositi e cauzioni	p.m.	—	p.m.
93	98	Anticipazioni e rimborsi per provvedere a spese delle Aziende Speciali	p.m.	—	p.m.
94	99	Spese per conto di terzi	p.m.	—	p.m.
95	100	Versamento alle Municipalità della Migiurtinia dell'addizionale sulla tassa di esportazione dell'incenso	12.000	— 12.000	p.m.
		Totale Contabilità Speciale	12.000	— 12.000	p.m.

DENOMINAZIONE	Competenza per l'anno 1957	Variazioni in più o in meno	Competenza risultante per l'anno 1958
RIASSUNTO PER TITOLI			
TITOLO I — SPESE ORDINARIE			
Categoria I — Spese effettive			
Presidenza Consiglio dei Ministri	2.259.800	— 38.800	2.221.000
Ministero per gli Affari Interni	18.810.000	+ 1.160.000	19.970.000
Ministero per la Grazia e Giustizia	1.713.000	+ 158.000	1.871.000
Ministero per gli Affari Sociali	6.530.000	+ 495.800	7.025.800
Ministero per gli Affari Economici	7.247.860	+ 3.215.140	10.463.000
Ministero per gli Affari Finanziari	3.443.000	+ 181.340	3.624.340
Ministero per gli Affari Generali	13.155.000	+ 2.200.000	15.355.000
Totale Spese Effettive Ordinarie	53.158.660	+ 7.371.480	60.530.140
TITOLO II — SPESE STRAORDINARIE			
Categoria I — Spese effettive			
Presidenza Consiglio dei Ministri	—	—	—
Ministero per gli Affari Interni	—	—	p.m.
Ministero per la Grazia e Giustizia	—	—	p.m.
Ministero per gli Affari Sociali	350.000	+ 100.000	450.000
Ministero per gli Affari Economici	400.000	— 400.000	p.m.
Ministero per gli Affari Finanziari	—	—	—
Ministero per gli Affari Generali	p.m.	—	p.m.
Totale Spese Effettive Straordinarie	750.000	— 300.000	450.000

DENOMINAZIONE	Competenza per l'anno 1957	Competenza risultante per l'anno 1958	Variazioni in più o in meno
Categoria II -- Movimento di capitali			
Estinzione di debiti verso enti e privati	p.m.	—	p.m.
Categoria III -- Contabilità Speciale			
Partite che si compensano con l'entrotela	12.000	— 12.000	p.m.
TOTALE GENERALE	53.920.660	7.059.480	60.980.140
RIASSUNTO PER CATEGORIA			
Categoria I - Spese ordinarie e straordinarie	53.903.660	+ 7.071.480	60.980.140
Categoria II - Movimento di capitali	p.m.	—	p.m.
Categoria III - Contabilità speciale	12.000	— 12.000	p.m.
TOTALE GENERALE	53.920.660	+ 7.059.480	60.980.140

**ALLEGATI AL BILANCIO DI PREVISIONE
DELLA SPESA DEL GOVERNO DELLA SOMALIA
PER L'ESERCIZIO FINANZIARIO 1958**



ALLEGATO N. 1

CAPITOLO N. 3 — Spese varie di funzionamento degli uffici della Presidenza del Consiglio dei Ministri.

— Funzionamento ufficio della Presidenza del Consiglio dei Ministri	So.	10.000
— Funzionamento ufficio dell'Avvocatura Erariale	»	26.000
TOTALE	So.	36.000

ALLEGATO N. 2

CAPITOLO N. 4 — Spese per il funzionamento della Biblioteca, della Fototeca e per il Museo (acquisto di libri e pubblicazioni, rilegatura e lavori cartografici).

— Acquisto pubblicazione per la biblioteca	So.	10.000
— Acquisto fotografie e ordinamento delle fototeca	»	6.000
— Spese per il Museo della Garesa	»	6.000
— Rilegatura libri, lavori cartografici, ecc.	»	3.000
TOTALE	So.	25.000

ALLEGATO N. 3

CAPITOLO N. 5 — Spese per contributi a Missioni di Studio, per la pubblicazione di opere interessanti la Somalia.

— Contributi a Missioni di Studio	So.	3.000
— Pubblicazione di opere interessanti la Somalia e contributo per pubblicazioni private di interesse pubblico	»	9.000
TOTALE	So.	12.000

ALLEGATO N. 4.

CAPITOLO N. 6 — Spese per il servizio di statistica e la relativa attrezzatura.

— Stampati tecnici	So.	10.000
— Attrezzatura e varie di funzionamento	»	25.200
TOTALE	So.	35.200

« SPESE GENERALI »:		So.
--- Spese postali e telegrafiche		20.000
--- Documentazione informativa, raccolte illustrative, opere di consultazione, enciclopedie aggiornate		» 20.000
« CORRIERE DELLA SOMALIA »		
--- Stampa del Giornale		192.000
--- Cliché		16.000
--- Collaborazioni fisse		28.000
--- Corrispondenti Somalia e collaborazioni saltuarie		» 20.000
--- Agenzia (Ansa - Mondar - Aidi - SSS - AFP - Reuter - etc.)		15.000
--- Ripresa fotografie di attualità		» 10.000
--- Acquisto giornali e riviste		» 9.000

RADIO

--- Orchestra, cantanti e dicitori		128.200
--- Recitatori ed interpreti Corano		» 9.600
--- Speaker Somali ed italiani		34.000
--- Apprendisti tecnici		» 12.000
--- Acquisto accessori		» 42.000
--- Acquisto dischi		» 15.000
--- Acquisto nastri		» 10.000
--- Energia elettrica		» 10.000
--- Riparazioni auditorium		» 2.000

TEATRO MOBILE E CINEMA EDUCATIVO

--- Carburanti e lubrificanti		5.000
--- Manutenzione carro, attrezzi per il palco e sceneggiature		» 2.500
--- Compensi autori commedie, scenografi e comparse		» 7.500
--- Acquisto pellicole		» 10.000
--- Operatore cinematografico		» 5.000
--- Varie per sonorizzazione, compensi per comparse e montaggio film		» 10.000
--- Stampa, sviluppo e sonorizzazione		» 20.000

TOTALE	So.	652.800
--------	-----	---------

ALLEGATO N. 6

CAPITOLO N. 8 — Spese per le elezioni e per il funzionamento dei Consigli Distrettuali.

— Spese per elezioni	So.	20.000
— Gettoni di presenza ai consiglieri distrettuali	»	27.000
— Diarie giornaliere ai consiglieri distrettuali	»	54.000
— Spese di viaggio per i consiglieri distrettuali non residenti nel capoluogo	»	24.000
TOTALE	So.	125.000

ALLEGATO N. 7

CAPITOLO N. 9 — Spese per la rilevazione anagrafica delle popolazioni extra municipali.

— Stampati	So.	60.000
— Funzionamento uffici	»	30.000
— Indennità ai rilevatori	»	240.000
TOTALE	So.	330.000

ALLEGATO N. 8

CAPITOLO N. 10 — Contributi ai bilanci dei Municipi; sovvenzioni integrative delle spese dei servizi municipali nei centri non costituiti in Municipio e spese di carattere municipale nelle località non facenti parte della amministrazione dei servizi municipali.

— Contributi ai Municipi	So.	390.000
— Spese per i centri non costituiti in Municipalità	»	20.000
TOTALE	So.	410.000

ALLEGATO N. 9

CAPITOLO N. 11 — Assegni ai Capi eletti e tradizionali.

Assegni ai Capi eletti.

— Migiurtinia	So.	144.120
— Mudugh	»	117.720
— Hiran	»	52.200
— Alto Giuba	»	127.680
— Benadir	»	189.840
— Basso Giuba	»	61.320
— Per eventuali nuove nomine	»	62.120
— Assegni ai capi tradizionali	»	135.000
TOTALE	So.	890.000

ALLEGATO N. 10

CAPITOLO N. 12 — Assegni alle notabilità.

— Migurtinia	So.	44.880
— Mudugh	»	45.600
— Hiran	»	7.440
— Alto Giuba	»	29.520
— Benadir	»	52.560
— Basso Giuba	»	5.640
— Per eventuali aumenti	»	4.360
TOTALE	So.	190.000

ALLEGATO N. 11

CAPITOLO N. 13 — Stipendi, indennità varie e spese di trasferimento riguardanti il personale somalo della Polizia.

	Unità	So.
— Capitani	15	189.000
— Tenenti	14	159.600
— S. Tenenti	21	214.200
— Ispettori Capi	14	104.000
— Ispettori	31	222.000
— V. Ispettori	41	216.400
— 1° Sergente	146	613.200
— Sergente	205	787.200
— 1° Agenti	605	1.913.000
— Agenti	2.457	6.581.400
TOTALE	So.	11.000.000

ALLEGATO N. 12

CAPITOLO N. 14 — Spese varie per il funzionamento della Polizia.

	So.
FUNZIONAMENTO AUTOMEZZI	
— provvista carburanti e lubrificanti	575.000
— Coperture e camere d'aria	72.000
— Manutenzione e riparazione automezzi	160.000
— Funzionamento officina	60.000
VESTIARIO E CASERMAGGIO	
— Rinnovazione vestiario al personale	690.000
— Riparazione calzature e vestiario personale	24.000
A riportare	So.
	1.581.000

Segue Allegato 12

	Riparto	So.
--- Manutenzione effetti di casermaggio		1.581.000
--- Manutenzione, riparazioni armi		36.000
--- Liscivatura effetti lettercci		6.000
		2.400
POSTALI, TELEGRAFICHE, TELEFONICHE E VARIE		
--- Spese d'ufficio, postali, telegrafiche e telefoniche		84.000
--- Manutenzione rete radio		84.000
--- Fornitura energia elettrica e petrolio illuminante		96.000
--- Approvvigionamento acqua da lavanda e potabile		108.000
--- Spese per il servizio investigazione e premi al personale		66.000
--- Fitto locali adibiti a caserme e minuto mantenimento		48.000
--- Spese per l'igiene		6.000
--- Mantenimento quadrupedi e noleggio camelli		31.000
--- Vitto detenuti ristretti nelle camere di sicurezza		12.000
--- Manutenzione fanfara		3.600
--- Spese per il personale somalo giornaliero		216.000
	TOTALE	So. 2.380.000

ALLEGATO N. 13

CAPITOLO N. 15 — Stipendi, indennità varie e spese di trasferta spettanti agli Ilaio.

Grado	Unità in servizio	Spesa unitaria annua (solo paga)	ASSEGNI ANNUI LORDI			Totale generale
			paga	indennità Polizia	indennità alloggio	
Capo Ilaio	39	3.600	140.400	28.080	14.040	188.370
S. Capo Ilaio	63	2.280	143.640	34.020	18.900	202.545
Uakil	136	1.800	244.800	48.960	24.480	328.440
Ilaio	1221	1.620	1.978.020	439.560	219.780	2.719.776
Totale	1459	—	2.506.860	550.620	277.200	3.439.131

NOTA: Le paghe e le gratifiche sono state calcolate in base al 3° aumento periodico.

--- Indennità confinaria a calcolo	So.	70.559
--- Indennità di trasferta	»	190.310
	TOTALE SPESA	So. 3.700.000

CAPITOLO N. 16 — Spese per la vestizione e l'equipaggiamento degli Italo.

— Acquisto sahariane	So.	640
— Acquisto n. 1459 pantaloni lunghi	»	20.426
— Acquisto n. 2958 pantaloni corti	»	26.262
— Acquisto n. 2918 camicie maniche corte	»	35.016
— Acquisto n. 2918 bustine	»	5.836
— Acquisto n. 2918 sandali	»	72.950
— Acquisto n. 1459 coperte	»	36.475
— Acquisto n. 1459 boracce per acqua	»	36.475
— Acquisto n. 1459 cinturoni	»	21.885
— Per imprevisti	»	4.035
TOTALE	So.	260.000

ALLEGATO N. 15

CAPITOLO N. 17 — Spese per la pubblica assistenza, sovvenzioni ad Enti ed Istituti assistenziali

— Spese per la normale assistenza	So.	340.000
— Spese per rimpatrio di somali indigenti che si trovano all'estero	»	10.000
— Spese per regalie alle Moschee per fine Ramadan	»	30.000
— Spese per soccorsi, carestie, naufragi, ecc.	»	80.000
— Spese per pellegrinaggio alla Mecca (fitto locali. varie)	»	25.000
— Spese per attività sportive in genere	»	50.000
TOTALE	So.	535.000

ALLEGATO N. 16

CAPITOLO N. 18 — Spese di funzionamento dei servizi Giudiziarî e spese di Giustizia.

— Spese per indennità ad autorità giudiziarie, periti, testimoni ed essessori	So.	150.000
— Illuminazione e fitto uffici giudiziari	»	25.000
— Spese postali, telegrafiche e telefoniche	»	20.000
— Stampati, cancelleria e vario	»	85.000
TOTALE	So.	280.000

ALLEGATO N. 17

CAPITOLO N. 21 — Stipendi, indennità varie e spese di trasferimento spettanti alle Guardie Carcerarie.

Grado	Unità in servizio	Spesa unitaria annua (solo paga)	ASSEGNI ANNUI LORDI				Totale generale
			paga	indennità carceraria	indennità alloggio	gratifica	
Ispettore Capo	1	5.700	1.080	480	238	7.498	
Ispettore	3	13.320	2.700	1.260	555	17.835	
V. Ispettore	1	3.300	720	360	140	4.520	
1° Sergente	12	3.000	6.480	3.600	1.500	47.580	
Sergente	12	2.610	6.480	3.600	1.320	43.080	
Agente scelto	40	2.250	14.400	7.200	3.800	116.600	
Agente	116	1.900	41.760	20.880	9.570	301.890	
Totale	185	—	73.620	37.380	17.123	539.003	

NOTA: Le paghe e le gratifiche sono state calcolate in base al 3° aumento periodico.

— Indennità di specializzazione e disagiata residenza So. 3.997

TOTALE So. 543.000

ALLEGATO N. 18

CAPITOLO N. 22 — Spese per la vestizione e l'equipaggiamento delle Guardie Carcerarie.

— Spese per acquisto tessuti per divise	So. 10.852
— Spese per acquisto accessori per divise	» 360
— Spese per confezione divise	» 2.928
— Spese per acquisto sandali	» 8.460
— Spese per acquisti cappotti	» 5.400
TOTALE So.	28.000

ALLEGATO N. 19

CAPITOLO N. 23 — Spese per il mantenimento dei detenuti e per gli stabilimenti di pena.

— Spese per il mantenimento dei detenuti	So. 900.000
— Spese di corredo e casermaggio	» 40.000
— Spese per illuminazione carceri, trasporto detenuti e varie	» 50.000
TOTALE So.	1.000.000

— Mobilio scolastico per le scuole secondarie e per le scuole primarie	So.	60.000
— Arredamento Direzioni, biblioteche, sale professori, gabinetti di chimica e di fisica	»	20.000
— Materiale didattico (pallottolieri, tabelloni, carte geografiche, plastici, mappamondi, modelli, cassette didattiche, ecc.	»	50.000
— Riparazione mobiglio scolastico	»	40.000
— Attrezzature scolastiche (attrezzi sportivi, apparecchi per gabinetti scientifici, lumi petromax, strumenti, macchinari e utensili per scuole professionali, attrezzi per lavoro manuale, ecc.)	»	130.000
— Manutenzione natanti scuola marittima ed attrezzature nautiche e di pesca	»	14.000
— Spese di funzionamento delle pubbliche scuole (sulla base delle attuali anticipazioni) per acqua, luce, personale di fatica, pulizia, ecc.	»	199.000
— Trasporti materiali scolastici	»	10.000
— Gi'e di istruzione nel Territorio e crociera della scuola Marittima	»	10.000
TOTALE	So.	533.000

ALLEGATO N. 21

CAPITOLO N. 25 — Spese di ogni genere per Collegi, Orfanotrofi, sovvenzioni a scuole ed altri enti di assistenza scolastica.

— Spese di funzionamento per orfanotrofi	So.	375.000
— Spese di funzionamento per il Collegio « Somalia »	»	275.000
— Spese per il funzionamento per il Collegio El Mugne	»	80.000
— Spese di funzionamento per il Collegio di Baidoa	»	70.000
— Spese di funzionamento per il Collegio Magistrale	»	70.000
— Sovvenzione a scuole ed a Enti di assistenza scolastica, fittio locali, ecc.	»	20.000
TOTALE	So.	890.000

ALLEGATO N. 22

CAPITOLO N. 26 — Compensi per incarichi temporanei di direzione e di insegnamento.

— Scuole per adulti	So.	310.000
— Corsi di qualificazione per impiegati dell'Amministrazione	»	60.000
— Corsi speciali di aggiornamento	»	15.000
— Incarichi di insegnamento ad estranei presso corsi speciali e personale insegnante convenzionato	»	222.200
TOTALE	So.	607.200

ALLEGATO N. 23

CAPITOLO N. 27 — Spese per la stampa e acquisto di libri di testo e di pubblicazioni per le biblioteche scolastiche; spese per la distribuzione gratuita di opuscoli scolastici.

— Stampa ed acquisto di libri di testo, come elieria	So.	15.000
— Acquisto pubblicazione per le biblioteche scolastiche	»	10.000
— Compilazione e riproduzione dispense scolastiche	»	10.000
— Distribuzione gratuita di libri, cancelleria, divise ed altri oggetti scolastici agli alunni poveri	»	35.000
— Assistenza scolastica, sanitaria, sportiva, culturale, fiocco verde	»	30.000
TOTALE	So.	100.000

ALLEGATO N. 24

CAPITOLO N. 28 — Spese per gli studi ed esperimenti in materia di educazione di base; spese nel Territorio per missioni di carattere internazionale.

— Spese per l'educazione di base, funzionamento dell'D.A.U.F.E.P. e del centro di educazione di base	So.	60.000
— Spese per il progetto di educazione dei nomadi	»	40.000
TOTALE	So.	100.000

ALLEGATO N. 25

CAPITOLO N. 29 — Spese per il lavoro e la Previdenza Sociale.

— Cancellerie e stampati	So.	25.000
— Acquisto di pubblicazioni	»	5.000
— Spese varie di funzionamento degli uffici del Lavoro	»	70.000
TOTALE	So.	100.000

ALLEGATO N. 26

CAPITOLO N. 30 — Spese per il funzionamento degli Ospedali, infermerie, Ambulatori e Laboratori; spese per il vitto ai ricoverati.

— Spese per i contratti di forniture viveri agli Ospedali di Mogadiscio, direttamente stipulati dal Ministero per gli Affari Sociali, sulla base degli importi attuali, maggiorati del 10%	So.	540.000
A rivoirture	So.	540.000

—	Convenzione con il Vicariato Apostolico per le Scuole, Infermerie e per il Cappellano dell'Ospedale De Martino	232.400
—	Convenzione con lo S.M.O.M. per la gestione dell'Ospedale Lebroario di Alessandria	67.200
—	Convenzione con la Ditta Bacca per la manutenzione degli apparecchi radiologici ed elettromeccanici di Mogadiscio	9.600
—	Pagamento compensi agli insegnanti dei corsi professionali sanitari, nonché compenso alle allieve levatrici giornaliero assunte in base alle disposizioni vigenti	50.000
—	Spese di materiale didattico per l'addestramento del personale sanitario, spese per libri di testo e spese per il funzionamento dei corsi professionali sanitari	10.000
—	Spese per il funzionamento dell'Ospedale G. De Martino e fornitura vitto agli indigenti per i generi non coperti da contratto, sulla base delle effettive attuali anticipazioni trimestrali	635.000
—	Idem per l'Ospedale G. Forlanini	361.800
—	Idem per gli stabilimenti sanitari della Regione dell'Alto Giuba	80.000
—	Idem per gli stabilimenti sanitari della Regione del Basso Giuba	45.000
—	Idem per gli stabilimenti sanitari della Regione della Migurtinia	80.000
—	Idem per gli stabilimenti sanitari della Regione del Benadir	65.000
—	Idem per gli stabilimenti sanitari della Regione del Mudugh	45.000
—	Idem per gli stabilimenti sanitari della Regione del Hiran	30.000
—	Convenzione con i Fatebenetratelli per la gestione dell'Ospedale di Chisimaio	180.000
—	Convenzione con i Fatebenetratelli per la gestione del Dispensario Antitubercolare di Chisimaio	24.000
—	Spese per gli stampati ospedalieri per i libretti di cura antitraomatosi, per le schede di cura antiluetica, per lo schedario antitubercolare, per vaccinazioni antitubercolare, per il censimento della bilharzia, ecc.	16.000
—	Spese per il pagamento delle percentuali sui proventi di laboratorio	9.000
—	Spese per il funzionamento, le riparazioni e le sostituzioni di pezzi delle due unità sanitarie mobili, delle dieci autoambulanze e dei due autocarri sanitari	10.000
—	Spese per il funzionamento degli ambulatori di Mogadiscio per i canoni telefonici vari, acqua, bombole di liquigas, ed altre piccole spese	30.000
—	Spese per la fornitura zucchero e marmellata agli Ospedali di Mogadiscio	80.000
—	Spese per il trasporto dei medicinali via mare e via terra tra il D.C.M.S. per tutti gli Stabilimenti sanitari dell'interno	20.000
—	Spese per il compenso speciale sanitario al personale sanitario giornaliero	80.000
—	Piccola spesa di minuto mantenimento degli immobili sanitari, riparazione mobilio, riparazione attrezzature sanitarie, rifacimento materassi, assegnazioni temporanei di personale operato per minuto mantenimento e per tutte le riparazioni sopra accennate	10.000

So.

TOTALE

2.760.000

ALLEGATO N. 27

CAPITOLO N. 31 — Spese per l'acquisto di medicinali e di materiale sanitario: spese per il funzionamento del Deposito Centrale Materiale Sanitario e dell'Istituto Chimico Farmaceutico.

— Spese per l'acquisto di medicinali e materiali sanitari esclusi quelli per la medicina sociale	So.	554.000
— Spese per rinnovazione materiali lettercci, biancheria e dotazioni ospedaliere	»	100.000
— Spese per rinnovazione mobilio (letti, tavoli, armadi lettini operatori, attrezzatura d'ambulatorio, sgabelli, comodini, letti da parto, lampade scialitiche, tavolini a rotelle, ecc.)	»	80.000
— Acquisto attrezzature specialistiche: apparecchi elettromedicali, tubi radiologici, termostati, apparecchi aerosol, apparecchi a corrente galvanica e per elettrochoc, elettro termocauteri, filtri a pressione, centrifughe, vetrerie ed altre attrezzature varie per gli ambulatori specialistici e comuni nonché per le sale chirurgiche e da parto e da laboratorio	»	70.000
— Spese per il funzionamento del D.C.M.S.	»	70.000
— Spese per acquisti di alcool, zucchero, petrolio e materiali di imballaggio per la ripavazione e spedizione di prodotti medicinali	»	36.000
— Spese per la riparazione e la rimessa in efficienza di sterilizzatrici, autoclavi ed altri materiali fuori uso versati dagli Stabili menti sanitari al D.C.M.S.	»	15.000
— Spese per svincoli doganali e pagamento di diritti doganali su materiali sanitari importati	»	50.000
— Spese di funzionamento dell'I.C.F.A.S.	»	40.000
— Acquisto di attrezzature di laboratorio e macchinari industriali per la produzione di medicinali presso l'I.C.F.A.S., nonché manutenzione e riparazione degli apparecchi in dotazione	»	29.000
— Acquisto materie prime per la produzione medicinali I.C.F.A.S. e relativi materiali di confezione e di imballaggio	»	80.000
TOTALE	So.	1.124.000

ALLEGATO N. 28

CAPITOLO N. 32 — Spese per l'igiene, la profilassi e la medicina sociale.

— Medicinali e materiali per la lotta contro il tracoma nelle scuole e nei villaggi	So.	10.000
— Spese per le campagne antivaiolose di masse (stampati, vaccini, trasferimenti delle squadre, ecc.)	»	14.000
— Spese per indagini e esperimenti sul terreno per la lotta contro la bilharzia	»	36.000
— Vaccinazioni antitubercolari e lotta contro la TBC	»	30.000
— Acquisto viveri ed alimenti concentrati e prodotti vitaminici per interventi di emergenza	»	38.000
A riportare	So.	128.000

Spese per l'acquisto di DDT e per la lotta antimalarica e integrazione della campagna antimalarica svolta in collaborazione con l'UNICEF con i fondi stanziati nella parte straordinaria del bilancio

Spese, centri di maternità ed infanzia, assistenza sanitaria scolastica ed altre provvidenze a favore della maternità ed infanzia

Acquisti medicinali e materiali per la lotta contro le malattie sociali, lue, tbc, malaria, anelichistomiasi, varicella, malattie contagiose, ecc.)

Spese di carburanti e lubrificanti, pneumatici, autisti, ed in genere spese di funzionamento delle Unità Sanitarie mobili

Schede e stampati per l'indagine sociale, bollettini di propaganda ed in genere materiali per l'educazione sanitaria della popolazione

Spese per interventi igienici, per risanamento di villaggi, disinfezioni di collettività, depurazione di acque, ed in genere per l'igiene ambientale

Spese per il reperimento ed il trasporto del lobbrosi e per interventi straordinari in loro aiuto nonché per il rinnovamento della barca addeba al traghetto di Alessandria e pagamento del relativo barcaiolo

TOTALE

So. 401.300

ALLEGATO N. 29

CAPITOLO N. 33 — Spese per i servizi veterinari e per la difesa sanitaria del bestiame

Acquisto medicinali

Spese per acquisto di materiale da carovana ed attrezzature sanitarie per la veterinaria

Spese per stampati, blocchetti di ricevute, trasporto di sieri e vaccini, trasporto di personale, ecc.

Spese per le nuove attrezzature delle carovane veterinarie affidate agli assistenti veterinari somali (si prevede la creazione di sei nuove carovane leggere di questo tipo)

Spese per l'esportazione bestiame (piastrine, fanaglie, costruzione di recinti, ecc.)

Spese per l'abbonamento a riviste, acquisto pubblicazioni, pubblicazione di studi veterinari, esecuzione di ricerche, ecc.

Spese per l'acquisto di medicinali veterinari

TOTALE

So. 300.000

ALLEGATO N. 30

CAPITOLO N. 34 — Spese per l'Istituto Sierovaccinogeno.

— Spese di normale funzionamento dell'Istituto Sierovaccinogeno di Merca (acqua, luce, energia motrice, materiali di pulizia, ecc.)	So.	24.000
— Personale giornaliero di fatica per la custodia e la pulizia dell'Istituto e degli animali in dotazione all'Istituto	»	3.000
— Spese per manutenzione degli immobili e dei mobili dell'Istituto (stalle comprese)	»	10.000
— Manutenzione, riparazione, rinnovamento di apparecchi scientifici e nuovi acquisti	»	15.000
— Funzionamento della scuola assistenti veterinari (comprese gli insegnanti, materiale didattico, libri, ecc.)	»	10.000
— Acquisto animali da esperimento e per la produzione dei vaccini	»	10.000
— Spese per il mantenimento degli animali suddetti	»	1.000
— Spese per reagenti, disinfezioni, materiale di laboratorio e materie prime per la produzione dei sieri e dei vaccini	»	9.000
— Pubblicazione scientifiche	»	8.000
— Spese per la produzione del siero antitetanico (cavalli, attrezzature, flaconcini, ecc.)	»	
— Attrezzature, studi ed esperimenti per la fecondazione artificiale	»	

TOTALE So. 110.000

ALLEGATO N. 31

CAPITOLO N. 35 — Spese per favorire lo sviluppo industriale e commerciale del Territorio, contributi e sovvenzioni ad Enti che si occupano dello sviluppo commerciale, industriale ed agricolo della Somalia.

— Spese per favorire lo sviluppo dell'attività artigiana e peschereccia dei somali, contributi alle cooperative artigiane e pescherecce	So.	40.000
— Spese per Missioni internazionali di studio nel Territorio, indagini ittologiche e piani di sviluppo economico	»	15.000
— Contributi e sovvenzioni alla Camera di Commercio, Industria ed Agricoltura della Somalia per l'assolvimento dei propri compiti	»	140.000
— Spese per l'abbonamento a periodici e pubblicazioni tecniche, varie ed eventuali	»	5.000

TOTALE So. 200.000

ALLEGATO N. 32

CAPITOLO N. 33 — Spese per il servizio Geologico e per lo Sviluppo Minerario del Territorio.

— Spese per l'acquisto di apparecchi scientifici e di reagenti chimici, pubblicazioni riviste, cancelleria, stampati, ecc.	So.	19.000
— Spese per l'acquisto carburanti e lubrificanti, manutenzione automezzi	»	10.000

TOTALE So. 29.000

ALLEGATO N. 33

CAPITOLO N. 37 — Spese per il funzionamento dei Dipartimenti del Ministero; spese per minuto mantenimento.

— Spese per il Dipartimento trasporti e comunicazioni (Dip. I)	So.	14.000
— Spese per il Dipartimento dei Lavori Pubblici (Dip. II)	»	131.000
— Spese per il Dipartimento dell'Agricoltura e zootecnia (Dip. III)	»	64.000
— Spese per il Dipartimento del Commercio Interno, estero e valute (Dip. IV)	»	25.000
TOTALE	So.	234.000

ALLEGATO N. 34

CAPITOLO N. 38 — Spese per il funzionamento e la manutenzione delle opere di segnalamento delle coste, dei porti e delle rade.

— Spese di manutenzione ordinaria	So.	30.000
— Spese di funzionamento	»	100.000
TOTALE	So.	130.000

ALLEGATO N. 35

CAPITOLO N. 39 — Spese per il funzionamento dei servizi marittimi e portuali.

— Spese di funzionamento	So.	75.000
— Carburanti e lubrificanti	»	10.000
— Noleggio imbarcazioni per libera pratica e varie	»	10.000
— Cancelleria e stampati, minuto mantenimento locali e attrezzature	»	10.000
TOTALE	So.	105.000

ALLEGATO N. 36

CAPITOLO N. 40 — Spese per il funzionamento dei servizi aeroportuali.

— Manutenzione stabil. aerostazione, striscie, di sicurezza e sfalcio erba	So.	10.000
— Manutenzione generale impianti e attrezzature fisse	»	15.000
— Carburanti e lubrificanti	»	6.000
— Minuto mantenimento	»	3.000
TOTALE	So.	34.000

ALLEGATO N. 37**CAPITOLO N. 41 — Spese per il funzionamento del Pubblico Registro Automobilistico.**

— Spese per la tenuta del Pubblico Registro Automobilistico	So.	10.000
— Cancelleria, stampati, pubblicazioni tecniche, minuto mantenimento e varie	»	10.000
TOTALE	So.	20.000

ALLEGATO N. 38**CAPITOLO N. 42 — Spese per l'esercizio dei Servizi Postali e Telegrafici.**

SERVIZI POSTALI		
— Trasporti aerei e di superficie	So.	200.000
— Scorta valori	»	10.000
— Diritti esteri sui pacchi e buoni internazionali rispota	»	10.000
— Compenso ai rivenditori carte valori	»	20.000
— Stampati tecnici, stampati litografia; pubblicazioni tecniche	»	40.000
— Manutenzione automezzi carburanti e lubrificanti	»	15.000
— Acqua, luce e servizi igienici	»	15.000
— Manutenzione casellario, impianto elettrico e minuto mantenimento	»	5.000
— Affrancatura corrispondenza, sigilli e manutenzione sacchi postali	»	5.000
— Funzionamento uffici postali periferici	»	30.000
— Spese stampa francobolli celebrativi	»	80.000
— Personale giornaliero	»	100.000
TOTALE	So.	530.000
SERVIZI TELEGRAFICI		
— Diritti esteri sui telegrammi	»	175.000
— Associazione U.I.T. e pubblicazioni tecniche	»	10.000
— Stampati d'uso telegrafico	»	15.000
TOTALE	So.	730.000

ALLEGATO N. 39**CAPITOLO N. 43 — Spese per l'esercizio dei Servizi Telefonici e per la manutenzione degli impianti.**

FUNZIONAMENTO		
— Diritti esteri sulle comunicazioni	So.	25.000
— Illuminazione, acqua, ecc.	»	10.000
— Varie	»	16.000
TOTALE	So.	51.000
A rimortare		
	So.	51.000

SPESE DI MANUTENZIONE

— Acquisti materiali vari	»	100.000	
— Ricambi pile, ecc.	»	25.000	
— Riparazione automezzi e acquisto automezzi	»	80.000	
— Carburanti e lubrificanti	»	30.000	235.000
TOTALE	So.	286.000	

ALLEGATO N. 40

CAPITOLO N. 44 — Spese per l'esercizio dei servizi delle Telecomunicazioni.

— Energia elettrica e carburanti per il funzionamento degli apparati	So.	200.000	
— Acquisto e manutenzione apparecchiature, batterie, accumulatori e pezzi di ricambio	»	150.000	
— Funzionamento e manutenzione uffici centrali	»	30.000	
— Funzionamento delle stazioni R. T. periferiche	»	20.000	
TOTALE	So.	400.000	

ALLEGATO N. 41

CAPITOLO N. 45 — Sovvenzioni per linee di comunicazione.

— Sovvenzioni a linee di comunicazioni marittime	p.m.	
— Sovvenzioni a linee di comunicazioni automobilistiche interne	p.m.	
TOTALE	p.m.	

ALLEGATO N. 42

CAPITOLO N. 46 — Manutenzione ordinaria delle piste e delle strade, nonché delle piste di atterraggio degli aeroporti e dei campi di fortuna del Territorio.

— Manutenzione strade asfaltate comprese le opere d'arte	So.	600.000
— Manutenzione piste stabilizzate	»	200.000
— Manutenzione piste a fondo naturale con impiego mezzi meccanici	»	250.000
— Manutenzione piste a fondo naturale con impiego di sola manovalanza	»	150.000
TOTALE	So.	1.200.000

ALLEGATO N. 43

CAPITOLO N. 47 — Manutenzione ordinaria degli edifici compresi quelli degli aeroporti.

— Manutenzione di edifici demaniali di nuova costruzione	So.	700.000
— Manutenzione di edifici demaniali non di nuova costruzione e soggetti a grandi rifacimenti	»	1.500.000
		<hr/>
TOTALE	So.	2.200.000

ALLEGATO N. 44

CAPITOLO N. 48 — Manutenzione ordinaria delle opere fluviali, dei porti, trashetti e natanti, spese relative alla disciplina delle acque dei fiumi e loro derivazioni.

— Manutenzione di n. 12 ponti sull'Uebi Scebeli, compresi quelli sul canale scaricatore di Villabruzzi e quelli sulla diga di Genale	So	100.000
— Manutenzione dei due trashetti di Dolo e dei trashetti di Lugh Ferrandi e Bardera	»	100.000

DISCIPLINA DELLE ACQUE

— Manutenzione delle opere del Centro idrico di Genale	So.	145.000
— Complesso dragante sull'Uebi Scebeli per il disinquinamento a monte delle dighe:		
— manutenzione	»	30.000
— Funzionamento del complesso e suoi trasferimenti per via terra fra i vari bacini	»	115.000
		<hr/>
TOTALE	So.	490.000

ALLEGATO N. 45

CAPITOLO N. 49 — Manutenzione ordinaria delle opere marittime e delle attrezzature portuali e spese per la conservazione dell'efficienza dei porti e rade di approdo.

— Manutenzione pontili e attrezzature annesse del Porto di Mogadiscio	So.	220.000
— Complesso dragante per il disinquinamento dei porti:		
— manutenzione	So.	50.000
— funzionamento (carburanti e lubrificanti)	»	90.000
— paghe e varie	»	90.000
		<hr/>
— Manutenzione edifici demaniali adibiti a servizi portuali	»	50.000

ALLEGATO N. 50

CAPITOLO N. 54 — Spese per gli automezzi del Dipartimento LL.PP. e delle Sezioni presso le Regioni.

— Dipartimento LL. PP.	So.	220.000
— Sezione LL. PP. Alto Giuba	»	15.000
— Sezione LL. PP. Basso Giuba	»	15.000
— Sezione LL. PP. Hiran	»	10.000
— Sezione LL. PP. Benadi	»	15.000
— Sezione LL. PP. Mudugh	»	10.000
— Sezione LL. PP. Migurtinia	»	15.000
TOTALE	So.	300.000

ALLEGATO N. 51

CAPITOLO N. 55 — Spese per il Servizio Agrario Forestale e Venatorio. Impiego di mezzi meccanici a favore dell'agricoltura somala.

SPESE PER IL FUNZIONAMENTO DELL'UFFICIO E DEI SERVIZI CENTRALI		
— Ufficio Centrale e campi dimostrativi	So.	254.000
— Servizio Fitopatologico	»	80.000
TOTALE	So.	334.000

SERVIZIO DELLA SPERIMENTAZIONE AGRARIO

— Ufficio Centrale - Servizio della Sperimentazione agrario	»	25.000
— Servizio Forestale	»	25.000
— Servizio meccanizzazione	»	28.000
— Osservatorio di economia agraria	»	6.000
— Vivai di Mogadiscio e giardini demaniali	»	9.000
TOTALE	»	93.000

SERVIZI PERIFERICI

— Sezione Agraria di Afgoi	»	45.000
— Centro Agrario di Alessandria	»	45.000
— Sezione Agraria di Baidoa	»	40.000
— Sotto-Sezione Agraria di Bardera-Dugiuma	»	5.000
— Sezione Agraria di Belet Uen	»	20.000
— Sezione Agraria di Brava	»	6.000
— Centro Agrario di Genale	»	180.000
— Sezione Agraria di Ionte	»	40.000
— Sezione Agraria di Villabruzzi (compresc Balad)	»	50.000
TOTALE	So.	858.000

ALLEGATO N. 52

CAPITOLO N. 56 — Spese per il servizio Zootecnico.

— Spese per la propaganda fra autoctoni per il miglioramento della specie e per la valorizzazione del bestiame (rassegne zootecniche, corsi pratici, diffusione a mezzo stampa e protezioni tecniche, acquisto piccola attrezzatura, carburanti, lubrificanti, manutenzione automezzi ecc.)	25.000
— Spese per migliorare i prodotti pastorali (polli, seihen, carni), mano d'opera	5.000
— Spese per il miglioramento dei pascoli, mano d'opera e carburanti	5.000
— Spese di funzionamento dell'azienda zootecnica (mano d'opera, carburanti, ecc.)	40.000
— Spese di funzionamento di 1° Centro di raccolta di prodotti pastorali (mano d'opera carburanti, ecc.)	15.000
TOTALE	90.000

ALLEGATO N. 53

CAPITOLO N. 57 — Spese per il servizio Meteorologico.

— Spese per acquisto strumenti ed attrezzature tecniche	20.000
— Spese per manutenzione attrezzature, riparazioni strumenti, premi agli osservatori	9.000
TOTALE	29.000

ALLEGATO N. 54

CAPITOLO N. 58 — Spese per il funzionamento del Servizio Antiacidico e per le retribuzioni del personale addetto.

— Spese generali, manutenzione automezzi	50.000
— Spese per il personale	330.000
— Spese per carburanti e lubrificanti	70.000
— Spese materiale per la lotta antiacidica	20.000
— Varie ed eventuali	10.000
TOTALE	480.000

ALLEGATO N. 55

CAPITOLO N. 59 — Stipendi, indennità varie e spese di trasferimento riguardanti il personale somato della Guardia di Finanza.

Grado	Unità in servizio	Spesa unitaria annua (solo paga)	ASSEGNI ANNUI LORDI				Totale generale
			paga	indennità polizia	indennità alloggio	gratifica	
Sottotenenti	6	7.200	43.200	9.360	3.600	1.800	57.960
Mar. Maggiori	1	4.980	4.980	1.080	480	207	6.747
» Capitani	3	4.260	12.780	2.700	1.260	533	17.273
» Ordinari	2	3.300	6.600	1.440	720	275	9.035
Brigadieri	5	2.640	13.200	2.700	1.500	550	17.950
S. Brigadieri	13	2.400	31.200	7.020	3.900	1.300	43.420
Appuntati	10	2.040	20.400	3.600	1.800	850	26.650
Finanzieri	120	1.810	217.200	43.200	21.600	9.050	291.050
Totale	160	—	349.560	71.100	34.860	14.565	470.085

— Indennità confinaria a calcolo	20.000
— Indennità disagiata residenza	17.000
— Indennità specializzazione	5.315
— Indennità di missione e spese di trasporto per trasferimenti	15.000
— Assegno personale	2.000
TOTALE	530.000

ALLEGATO N. 56

CAPITOLO N. 60 — Spese per il servizio della Guardia di Finanza: armamento, caserma, io, vestiario e spese generali.

ARMAMENTO

— Riparazione armi in dotazione	So.	1.500
— Acquisto nuove armi	»	12.500
— Acquisto munizioni per addestramento.	»	2.000

CASERMAGGIO

— Sostituzione materiali deteriorati	»	6.000
— Acquisto nuovi materiali per la dotazione dei reparti	»	20.000

A riportare **So.** **42.000**

	Riporto	So.
VESTIARIO		
— Acquisto oggetti di vestiario per militari somali	»	46.000
— Riparazione oggetti di vestiario	»	2.500
SPESE GENERALI		
— Cancelleria e stampati	»	10.000
— Lavatura biancheria e pulizia locali	»	3.500
— Minuto mantenimento e pulizia locali	»	11.000
— Spese postali, telefoniche e telegrafiche	»	6.000
— Illuminazione	»	8.000
— Rifornimento acqua potabile e da lavanda	»	9.000
— Fitto locali	»	10.000
— Servizio informazioni	»	9.000
— Varie ed imprevisti	»	3.000
TOTALE	So.	160.000

ALLEGATO N. 57

CAPITOLO N. 61 — Spese per il funzionamento dei servizi tributari e per le riscossioni dei tributi in genere.

— Stampati speciali per gli uffici tributari e cancelleria	So.	40.000
— Spese per illuminazione e rifornimento acqua dogane	»	4.000
— Spese postali: telefoniche e telegrafiche	»	5.000
— Sovrastampa valori bollati	»	5.000
— Aggio ai rivenditori di valori bollati	»	24.000
— Paghe al personale giornaliero addetto alla riscossione dei tributi	»	120.000
— Minuto mantenimento e varie	»	2.000
TOTALE	So.	200.000

— Acquisto tabacchi lavorati	So.	1.851.000
— Acquisto tabacchi da mastica	»	60.000
— Acquisto fiammiferi	»	167.200
— Spese per trasporti via mare e via terra	»	153.000
A riportare	So.	2.231.200

ALLEGATO N. 58

CAPITOLO N. 62 — Spese per l'esercizio del Monopolio sui tabacchi e sui fiammiferi.

Segite Allegato 58

	Ripporto	So.
		2.231.500
— Provvigioni ai gestori dei magazzini di vendita	» 17.500
— Spese per fitto locali	» 13.800
— Cancelleria e stampati	» 6.500
— Spese gestione magazzini Merca e Chisimaio	» 4.000
— Spese lavorazione tabacco da mastica	» 27.000
	TOTALE	So. 2.300.000

ALLEGATO N. 59

CAPITOLO N. 64 — Spese per l'organizzazione ed il funzionamento del Servizio Fondiario e per il Servizio Tecnico Erariale.

— Cancelleria e stampati	So. 5.000
— Acquisto materiale tecnico	» 20.000
— Varie di funzionamento	» 35.000
	TOTALE	So. 60.000

ALLEGATO N. 60

CAPITOLO N. 70 — Stipendi ed indennità varie spettanti al personale civile somalo in servizio presso il Ministero per gli Affari Interni e presso gli uffici e servizi da esso dipendenti.

UFFICIO	Categoria	Unità in servizio	Spesa unitaria annua	ASSEGNI LORDI ANNUI			TOTALE GENERALE
				Stipendio	Gratifica	TOTALE	
AMM.NE CENTRALE i Dipartimento	A/5	1	9.840	9.840	410	10.250	
	A/6	2	8.640	17.280	720	18.000	
	B/8	1	5.640	5.640	235	5.875	
	C/8	4	5.640	22.560	940	23.500	
	C/10	1	3.720	3.720	155	3.875	
	C/11	1	3.120	3.120	130	3.250	
	Totali		10	—	62.160	2.590	64.750
							So. 64.750

UFFICIO	Categoria	Unità in servizio	Spesa unitaria annua	ASSEGNI LORDI ANNUI			So.	
				Stipendio	Gratifica	TOTALE		
AMM. NE REGIONALE Regioni e Distretti	A/5	14	9.840	137.760	5.740	143.500	64.750	
	A/6	9	8.640	77.760	3.240	81.000		
	A/7	10	7.440	74.400	3.100	77.500		
	B/6	3	8.640	25.920	1.080	27.000		
	B/7	7	7.440	52.080	2.170	54.250		
	B/8	6	5.640	45.120	1.880	47.000		
	B/9	2	4.320	8.640	360	9.000		
	C/6	3	8.640	25.920	1.080	27.000		
	C/7	11	7.440	81.840	3.420	85.260		
	C/8	45	5.640	253.800	10.575	264.375		
	C/9	12	4.320	51.840	2.160	54.000		
	C/10	14	3.720	52.080	2.170	54.250		
	C/11	23	3.120	71.760	2.990	74.750		
	D/9	1	4.440	4.440	185	4.625		
	D/10	4	3.840	15.360	640	16.000		
	D/11	2	3.120	6.240	260	6.500		
	D/12	6	2.520	15.120	630	15.750		
	D/13	4	2.220	8.880	370	9.250		
	D/14	14	1.920	26.880	952	27.832		
	D/15	28	1.620	45.360	1.904	47.264		
	Personale non inquadrato		9	—	31.464	1.311		32.775
	Totali		227	—	1.112.664	46.217		1.158.881
AMM. NE CENTRALE Il Dipartimento	A/6	1	8.640	8.640	360	9.000	34.220	
	B/7	1	7.440	7.440	310	7.750		
	C/8	1	5.640	5.640	235	5.875		
	C/10	3	3.720	11.130	465	11.595		
	Totali	6	—	32.850	1.370	34.220		So. 34.220
A riportare							So. 1.257.851	

UFFICIO	Categoria	Unità in servizio	Spesa unitaria annua	ASSEGNI LORDI ANNUI			TOTALE GENERALE
				Stipendio	Gratifica	TOTALE	
				<i>Riparto</i>			So. 1.257.851
AMM. NE CENTRALE							
III Dipartimenti	A/5	1	9.840	9.840	410	10.250	
	A/6	1	8.640	8.640	360	9.000	
	A/7	3	7.440	22.320	930	23.250	
	C/8	1	5.640	5.640	235	5.875	
	C/10	1	3.720	3.720	155	3.875	
	C/11	1	3.120	3.120	130	3.250	
	D/14	1	1.920	1.920	80	2.000	
	D/15	5	1.620	8.100	340	8.440	
Totali				63.300	2.640	65.940	So. 65.940
— Per indennità di carica a n. 6 Prefetti a So. 3.600 annui ciascuno							So. 21.600
— Per indennità di carica a n. 30 Commissari Distrettuali a So. 1.800 annui ciascuno							» 54.000
— Per indennità di disagioata residenza a n. 80 unità in servizio presso la Regione della Migiurtania e del Mudugh a So. 540 annui ciascuno							» 43.200
— Per indennità di carica ad eventuali Reggenti di Regioni e Distretti a calcolo							» 20.000
— Per promozioni ed aumenti a calcolo							» 137.409
— Per maneggio fondi							» 10.000
— Per il personale di ruolo in servizio per il rilevamento anagrafico							» 50.000
TOTALE							So. 1.660.000

UFFICIO	Categoria	Unità in servizio	Spesa unitaria annua	ASSEGNI LORDI ANNUI		TOTALE GENERALE	
				Stipendio	Gratifica		
Corte di Giustizia	B/7	1	7.440	7.440	310	7.750	
	C/6	1	8.640	8.640	360	9.000	
	C/7	1	7.440	7.440	310	7.750	
	C/8	1	5.640	5.640	235	5.875	
	C/11	1	3.120	3.120	130	3.250	
	D/12	2	2.520	5.040	210	5.250	
	D/13	1	2.220	2.220	93	2.313	
	D/15	1	1.620	1.620	68	1.688	
	Totale		9	—	41.160	1.716	42.876
							So. 42.876
Ufficio del Giudice di Appello	B/8	1	5.640	5.640	235	5.875	
	B/9	1	4.320	4.320	180	4.500	
	C/6	1	8.640	8.640	360	9.000	
	C/10	1	3.720	3.720	155	3.875	
	C/11	1	3.120	3.120	130	3.250	
	D/12	1	2.520	2.520	105	2.625	
	/13	2	2.220	4.440	185	4.625	
		1	—	6.660	275	6.875	
	Totale		9	—	39.000	1.625	40.625
							So. 40.625
	Personale non ir-quadrate	B/8	1	5.640	5.640	235	5.875
		C/8	1	5.640	5.640	235	5.875
		C/9	1	4.320	4.320	180	4.500
D/13		2	2.220	4.440	185	4.625	
D/14		1	1.920	1.920	80	2.000	
Totale			6	—	21.960	915	22.875
						So. 22.875	
A-riportare						106.376	
So.						106.376	

Segue allegato N. 61

UFFICIO	Categoria	Unità in servizio	Spesa unitaria annua	ASSEGNI LORDI ANNUI			TOTALE GENERALE
				Stipendio	Gratifica	TOTALE	
						Riparto	So. 106.376
Ufficio dei Giudici Regionale¹	B/7	1	7.440	7.440	310	7.750	
	C/7	2	7.440	14.880	620	15.500	
	C/8	3	5.640	16.920	705	17.625	
	C/9	1	4.320	4.320	180	4.500	
	C/11	6	3.120	18.720	780	19.500	
	D/13	1	2.220	2.220	93	2.313	
	D/14	4	1.620	6.480	272	6.752	
Totali		18	—	70.980	2.960	73.940	So. 73.940
Ufficio dei Cadi	A/6	17	8.640	146.880	6.120	153.000	
	A/8	15	5.640	84.600	3.525	88.125	
	A/9	34	4.320	146.880	6.120	153.000	
	B/9	1	5.640	5.640	235	5.875	
	C/11	2	3.120	6.240	260	6.500	
	D/14	1	1.920	1.920	80	2.000	
	D/15	1	1.620	1.620	68	1.688	
Personale non inquadrato		12	—	39.000	1.625	40.625	
Totali		83	—	432.780	18.033	450.813	So. 450.813
—	Per indennità di disagiata residenza a n. 30 unità in servizio presso le regioni della Migiurtinia e del Mudugh a Sc. 540 annui ciascuno						So. 19.440
—	Per promozioni ed aumenti periodici						» 25.681
—	Per nuove assunzioni						» 43.750
—	Assegni ai Giudici Distrettuali						» 200.000
	TOTALE						So. 920.000

UFFICIO	Categoria	Unità in servizio	Spesa unitaria annua	ASSEGNI LORDI ANNUI		TOTALE GENERALE
				Stipendio	Gratifica	
AMM.NE CENTRALE						
I Dipartimento	A/5	1	9.840	3.840	410	10.250
	A/6	1	8.640	8.640	360	9.000
	B/9	1	4.320	4.320	180	4.500
	C/11	2	3.120	6.240	260	6.500
	D/15	1	1.620	1.620	68	1.688
Totali		6	—	30.660	1.278	31.938
						So. 31.938
Scuole Elementari, Collegi e fanotrofi						
	A/6	3	8.640	25.920	1.080	27.000
	B/6	14	8.640	120.960	5.040	126.000
	B/7	1	7.440	7.440	310	7.750
	B/8	23	5.640	129.720	5.405	125.125
	B/9	106	4.320	457.920	19.080	477.000
	C/7	1	7.440	7.440	310	7.750
	C/8	5	5.640	28.200	1.175	29.375
	C/9	13	4.320	56.160	2.340	58.500
	C/10	53	3.720	197.160	8.215	205.375
	C/11	59	3.120	184.080	7.670	191.750
	D/9	2	4.440	8.880	370	9.250
	D/10	6	3.840	23.040	960	24.000
	D/11	1	3.120	3.120	130	3.250
	D/12	15	2.520	37.800	1.575	39.375
	D/13	12	2.220	26.640	1.116	27.756
	D/14	7	1.920	13.440	560	14.000
	D/15	40	1.620	64.800	2.720	67.520
Personale non inquadrato		227	42.449	509.388	9.355	518.743
Mae-tri supplenti						
Totali		589	—	1.905.228	67.541	1.972.769
						So. 1.972.769

A riportare

So.

2.004.707

UFFICIO	Categoria	Unità in servizio	Spesa unitaria annua	ASSEGNI LORDI ANNUI		TOTALE GENERALE
				Stipendio	Gratifica	
						<i>Ritporto</i>
	A/5	1	9.840	9.840	410	So. 2.004.707
	A/6	1	8.640	8.640	360	10.250 9.000
	Totali	2	—	18.480	770	So. 19.250
	A/5	1	9.840	9.840	410	10.250
	A/6	1	8.640	8.640	360	9.000
	B/9	1	4.320	4.320	180	4.500
	C/8	2	5.640	11.280	470	11.750
	C/11	1	3.120	3.120	130	3.250
	D/11	1	3.120	3.120	130	3.250
	D/12	2	2.520	5.040	210	5.250
	D/13	2	2.220	4.440	185	4.625
	D/15	3	1.620	4.860	204	5.064
	Totali	14	—	54.660	2.279	So. 56.939
	B/6	3	8.640	25.920	1.080	27.000
	B/9	3	4.320	12.960	540	13.500
	C/7	9	7.440	66.960	2.790	69.750
	C/8	50	5.640	282.000	11.750	293.750
	C/9	25	4.320	108.000	4.500	112.500
	C/10	70	3.720	259.700	10.850	270.550
	C/11	47	3.120	146.640	6.110	152.750
	C/12	30	2.520	75.600	3.150	78.750
	C/13	89	2.220	197.580	8.277	205.857
	C/14	4	1.920	7.680	320	8.000
	C/15	10	1.620	16.200	680	16.880
	D/10	3	3.840	11.520	480	12.000
	D/12	33	2.520	83.160	3.465	86.625
	Totali	376	—	1.293.920	53.992	1.347.912

a riportare

UFFICIO	Categoria	Unità in servizio	Spesa unitaria annua	ASSEGNI LORDI ANNUI			TOTALE GENERALE
				Stipendio	Gratifica	TOTALE	
Riparto		376	—	1.293.920	53.992	1.347.912	So. 2.080.896
	D/13	25	2.220	55.500	2.325	57.825	
	D/14	76	1.920	145.920	6.080	152.000	
	D/15	144	1.620	233.280	9.792	243.072	
Personale non inquadrato		18	—	41.640	1.735	43.375	
Totali		639	—	1.770.260	73.924	1.844.184	So. 1.844.184

ARMINE CENTRALE
V Dipartimento

	B/7	1	7.440	7.440	310	7.750	
	C/10	6	3.720	22.260	930	23.190	
	C/11	8	3.120	24.960	1.040	26.000	
	D/15	1	1.620	1.620	68	1.688	
Totali		16	—	56.280	2.348	58.628	So. 58.628

Grado	Unità in servizio	Spesa unitaria annua	paga	ASSEGNI ANNUI LORDI			Totale
				indennità veterin.	indennità alloggia	gratifica	
Isp. Guard. Vet.	1	5.220	5.220	1.080	480	238	7.108
Cap. Guard. V.	2	3.840	7.680	1.440	720	220	10.060
S. C. Guard. V.	6	2.880	17.280	3.240	1.800	720	23.040
Guardia scelta	7	2.520	17.640	3.780	2.100	735	24.255
1 ^a Guardia	7	2.280	15.960	2.520	1.260	685	20.425
Guardia Veter.	37	1.980	73.260	13.320	6.660	3.070	96.310
Totali	60	—	137.040	25.380	13.020	5.668	181.108

A riportare So. 4.164.816

UFFICIO	Categoria	Unità in servizio	Spesa unitaria annua	ASSEGNI LORDI ANNUI			TOTALE GENERALE
				Stipendio	Gratifica	TOTALE	
						Riporto	So. 4.164.816
AMMINE CENTRALE							
V Dipartimento	A/6	1	8.640	8.640	360	9.000	
	A/7	2	7.440	14.880	620	15.500	
	B/8	1	5.640	5.640	235	5.875	
	B/9	1	4.320	4.320	180	4.500	
	C/8	6	5.640	33.840	1.410	35.250	
	C/9	2	4.320	8.640	360	9.000	
	C/10	1	3.720	3.720	155	3.875	
	C/11	1	3.120	3.120	130	3.250	
	D/11	1	3.120	3.120	130	3.250	
	D/12	2	2.520	5.040	210	5.250	
	D/14	4	1.920	7.680	320	8.000	
	D/15	5	1.620	8.100	340	8.440	
		1	---	2.760	115	2.875	
Personale non inquadrato							
Totali		28	--	109.500	4.565	114.065	So. 114.065
---	Per indennità di disagiata residenza a 60 unità del I Dipartimento						So. 32.400
---	Per indennità di carica a 20 Maestri Direttori						» 19.200
---	Per indennità sanitaria e profilassi						» 150.000
---	Per indennità di disagiata residenza a 64 unità del III Dipartimento						» 34.560
---	Per indennità di missione e trasferta alle Guardie Veterinarie						» 15.932
---	Per indennità di specializzazione alle Guardie Veterinarie						» 10.800
---	Per promozioni ed ed aumenti biennali di stipendio						» 75.227
	TOTALE						So. 4.617.000

CAPITOLO N. 73 — Stipendi ed indennità varie spettanti al personale civile e militare somalo in servizio presso il Ministero per gli Affari Economici e presso gli Uffici e servizi da esso dipendenti.

UFFICIO	Categoria	Unità in servizio	Spesa unitaria annua	ASSEGNI LORDI ANNUI			TOTALE GENERALE
				Stipendio	Gratifica	TOTALE	
AMM.NE CENTRALE I Dipartimento (Ind. Com. Tras. Comm.)	A/6	2	8.640	17.280	720	18.000	
	A/7	1	7.440	7.440	310	7.750	
	B/7	2	7.440	14.880	620	15.500	
	B/8	4	5.640	22.560	940	23.500	
	C/6	1	8.640	8.640	360	9.000	
	C/8	3	5.640	16.920	795	17.715	
	C/11	3	3.120	9.360	390	9.750	
	D/12	3	2.520	7.560	315	7.875	
	D/13	1	2.220	2.220	93	2.313	
	D/14	2	1.920	3.840	160	4.000	
	D/15	2	1.620	3.240	136	3.376	
	Totali		24	—	113.940	4.749	118.689
							So. 118.689
	Servizi Fari e segnalamenti Marittimi	C/8	1	5.640	5.640	235	5.875
		C/10	4	3.720	14.840	620	15.460
C/11		11	3.120	34.320	1.430	35.750	
D/12		16	2.520	40.320	1.680	42.000	
D/13		1	2.220	2.220	93	2.313	
D/14		4	1.920	7.680	320	8.000	
D/15		1	1.620	1.620	68	1.688	
Totali			38	—	106.640	4.446	111.086
						So. 111.086	

A riportare

So. 229.775

UFFICIO	Categoria	Unità in servizio	Spesa unitaria annua	ASSEGNI LORDI ANNUI			TOTALE GENERALE		
				Stipendio	Gratifica	TOTALE			
Riporto									
Servizi Marittimi e Portuali	B/7	1	7.440	7.440	310	7.750	So. 229.775		
	B/8	1	5.640	5.640	235	5.875			
	B/9	3	4.320	12.960	540	13.500			
	C/7	2	7.440	14.880	620	15.500			
	C/8	3	5.640	16.920	705	17.625			
	C/11	2	3.120	6.240	260	6.500			
	D/10	1	3.840	3.840	185	4.025			
	D/14	3	1.920	5.760	240	6.000			
	Totali							So. 76.775	

Grado	Unità in servizio	Spesa unitaria annua	ASSEGNI ANNUI LORDI			Totale
			paga	indennità alloggio	gratifica	
Capo 3 ^a cl. . .	1	3.300	3.300	360	140	3.800
Sergente . . .	2	2.580	5.160	600	215	5.975
Sottocapo . . .	12	2.280	27.360	2.160	1.140	30.660
Mar. Com. 1 ^a cl.	13	2.160	28.080	2.340	1.170	31.590
Mar. Com. 2 ^a cl.	19	1.980	37.620	3.420	1.568	42.608
Totali	47		101.520	8.880	4.233	114.633

UFFICIO	Categoria	Unità in servizio	Spesa unitaria annua	ASSEGNI LORDI ANNUI			TOTALE GENERALE	
				Stipendio	Gratifica	TOTALE		
						Riparto	So. 421.183	
Servizio Poste e Telecomunicazioni	B/7	3	7.440	22.320	930	23.250		
	C/7	1	7.440	7.440	319	7.750		
	C/8	39	5.640	219.960	9.165	229.125		
	C/9	13	4.320	56.160	2.340	58.500		
	C/10	32	3.720	119.040	4.960	124.000		
	C/11	52	3.120	162.240	6.760	169.000		
	D/10	2	3.840	7.680	320	8.000		
	D/12	8	2.520	20.160	340	21.000		
	D/13	7	2.220	15.540	648	16.188		
	D/14	1	1.920	1.920	80	2.000		
	D/15	4	1.620	6.480	272	6.752		
			1	5.160	5.160	215	5.275	
	Personale non inquadrato							
	Totali		163	—	644.100	26.840	670.940	So. 670.940
	Servizio Telefoni	B/9	2	4.320	8.640	360	9.000	
C/7		1	7.440	7.440	310	7.750		
C/8		9	5.640	50.760	2.115	52.875		
C/9		3	4.320	12.960	540	13.500		
C/10		20	3.720	74.400	3.100	77.500		
C/11		13	3.120	40.560	1.690	42.250		
D/12		5	2.520	12.600	525	13.125		
D/13		2	2.220	4.440	185	4.625		
D/15		1	1.620	1.620	68	1.688		
Totali			56	—	213.420	8.593	222.313	So. 222.313
A riportare							So. 1.314.436	

UFFICIO	Categoria	Unità in servizio	Spesa unitaria annua	ASSEGNI LORDI ANNUI			TOTALE GENERALE
				Stipendio	Gratifica	TOTALE	
AMM.NE CENTRALE							
II Dipartimento							
	B/6	1	3.640	3.640	360	9.000	
	B/8	1	5.640	5.640	235	5.875	
	B/9	1	4.320	4.320	180	4.500	
	C/7	1	7.440	7.440	310	7.750	
	C/8	6	5.640	33.840	1.410	35.250	
	C/9	2	4.320	8.640	360	9.000	
	C/10	1	3.720	3.720	155	3.875	
	C/11	1	3.120	3.120	130	3.250	
	D/9	1	4.440	4.440	165	4.605	
	D/10	6	3.840	23.040	960	24.000	
	D/11	1	3.120	3.120	130	3.250	
	D/12	9	2.520	22.680	945	23.625	
	D/13	1	2.220	2.220	93	2.313	
	D/14	3	1.920	5.760	240	6.000	
		2	—	5.100	215	5.315	
Personale non inquadrato							
Totali				141.720	5.908	147.628	147.628
Lavori Pubblici							
	C/8	1	5.640	5.640	235	5.875	
	C/11	1	3.120	3.120	130	3.250	
	D/12	12	2.520	30.240	1.260	31.500	
	D/13	4	2.220	8.880	370	9.250	
	D/14	2	1.920	3.840	160	4.000	
	D/15	9	1.620	14.580	612	15.192	
Personale non inquadrato							
Totali				69.780	2.912	72.692	72.692

Riporto So. 1.314.436

A riportare So. 1.534.156

UFFICIO	Categoria	Unità in servizio	Spesa unitaria annua	ASSEGNI LORDI ANNUI			TOTALE GENERALE
				Stipendio	Gratifica	TOTALE	
AMMINE CENTRALE							
III Dipartimento							
	A/6	1	8.640	8.640	360	9.000	So. 1.534.156
	B/9	2	4.320	8.640	360	9.000	
	C/8	2	5.640	11.280	470	11.750	
	C/10	1	3.720	3.720	155	3.875	
	C/11	5	3.120	15.600	650	16.250	
	D/12	4	2.520	10.080	420	10.500	
	D/13	5	2.220	11.100	463	11.563	
	D/14	9	1.920	17.280	720	18.000	
	D/15	1	1.620	1.620	68	1.688	
		1	—	1.980	75	2.055	
						Riparto	
						93.681	
				89.940	3.741	93.681	
						So. 93.681	
						Totale	
						89.940	
						So. 93.681	
						Totale	
						100.849	
						So. 100.849	
						Totale	
						96.814	
						4.035	
						100.849	
						So. 100.849	
						Totale	
						13.500	
						9.000	
						19.325	
						29.250	
						2.313	
						24.000	
						3.461	
						So. 100.849	
						Totale	
						34	
						So. 31.400	
						» 6.480	
						» 5.240	
						» 67.714	
						» 18.180	
						So. 1.857.000	
						TOTALE	
						So. 1.857.000	

— Per indennità di disagiata residenza a n. 60 unità del I Dipartimento a So. 540 annui ciascuno in servizio presso le Regioni della Migiurtinia e del Mudugh

— Per indennità di disagiata residenza a n. 10 unità del II Dipartimento in servizio presso le Regioni della Migiurtinia e del Mudugh a So. 540 annui ciascuno

— Per indennità di disagiata residenza a n. 11 unità del III Dipartimento in servizio presso le Regioni della Migiurtinia e del Mudugh a So. 540 annui ciascuno

— Per promozioni ed aumenti biennali

— Indennità maneggio fordi ai personale delle PP. e TT.

ALLEGATO N. 64

CAPITOLO N. 74 — Stipendi ed indennità varie spettanti al personale civile somalo in servizio presso il Ministero per gli Affari Finanziari e presso gli uffici e servizi da esso dipendenti.

UFFICIO	Categoria	Unità in servizio	Spesa unitaria annua	ASSEGNI LORDI ANNUI		TOTALE GENERALE
				Stipendio	Gratifica	
AMM.NE CENTRALE						
I Dipartimento						
	A/5	1	9.840	9.840	410	10.250
	B/8	1	5.640	5.640	225	5.875
	D/13	1	2.220	2.220	93	2.313
	D/15	1	1.620	1.620	64	1.683
Totali		4		19.320	876	20.195
						So. 20.126
AMM.NE CENTRALE						
II Dipartimento						
	C/8	1	5.640	5.640	235	5.875
	C/10	1	3.720	3.720	155	3.875
	D/12	1	2.520	2.520	105	2.625
	D/15	2	1.620	3.240	136	3.376
Totali		5		15.120	631	15.751
						So. 15.751
Servizi Doganali						
	A/7	2	7.440	14.880	620	15.500
	B/7	C	8.640	51.840	2.160	54.000
	B/7	E	7.440	37.200	1.550	38.750
	B/8	3	5.640	16.920	705	17.625
	B/9	3	4.320	12.960	540	13.500
	C/8	6	5.640	33.840	1.410	35.250
	C/9	10	4.320	43.200	1.800	45.000
	C/10	9	3.720	33.390	1.305	34.785
	D/11	1	3.120	3.120	130	3.250
	D/12	1	2.520	2.520	105	2.625
a riportare		46		249.870	10.415	260.285

UFFICIO	Categoria	Unità in servizio	Spesa unitaria annua	ASSEGNI LORDI ANNUI			TOTALE GENERALE
				Stipendio	Gratifica	TOTALE	
Riporto		46	—	249.870	10.415	260.285	35.877
	D/13	2	2.220	4.440	185	4.625	
	D/14	12	1.920	23.040	960	24.000	
	D/15	9	1.620	14.580	612	15.192	
		1	—	1.320	55	1.375	
Personale non inquadrato							
Totali				293.250	12.227	305.477	305.477
	A/6	1	8.640	8.640	360	9.000	
Servizio Monopolio	B/5	1	9.840	9.840	410	10.250	
	C/8	1	5.640	5.640	235	5.875	
	C/10	1	3.720	3.720	155	3.875	
	C/11	2	3.120	6.240	260	6.500	
	D/15	1	1.620	1.620	68	1.688	
Totali		7	—	35.700	1.486	37.188	37.188
	B/8	1	5.640	5.640	235	5.875	
Servizio Imposte Dirette	C/7	1	7.440	7.440	310	7.750	
	C/8	11	5.640	62.040	2.585	64.625	
	C/9	2	4.320	8.640	360	9.000	
	C/10	2	3.720	7.440	310	7.550	
	C/11	6	3.120	18.720	720	19.500	
	D/11	2	3.120	6.240	260	6.500	
	D/12	8	2.520	20.160	840	21.000	
	D/13	1	2.220	2.220	93	2.313	
	D/14	2	1.920	3.840	160	4.000	
Personale non inquadrato		3	15.060	15.060	620	15.680	
Totali				157.440	6.593	164.003	164.003

A riportare So. 542.545

UFFICIO	Categoria	Unità in servizio	Spesa unitaria annua	ASSEGNI LORDI ANNUI		TOTALE GENERALE
				Stipendio	Gratifica	
Ufficio Tasse Affari	C/8	2	5.640	11.280	470	
	C/9	1	4.320	4.320	180	11.750
	C/11	2	3.120	6.240	260	4.500
	D/13	2	2.220	4.440	185	6.500
	D/15	1	1.620	1.620	68	4.625
<i>Ripporto</i>						So. 542.545
Totali				27.900	1.163	29.063
Totali						So. 29.063
AMMINE CENTRALE III Dipartimento	A/5	2	9.840	19.680	820	
	C/8	1	5.640	5.640	235	20.500
	C/11	2	3.120	6.240	260	5.875
	D/12	1	2.520	2.520	105	6.500
	D/13	1	2.220	2.220	93	2.625
Totali				36.300	1.513	37.813
Totali						So. 37.813
— Per indennità di disagiata residenza a n. 25 unità del Dipartimento II distaccato presso le Regioni della Migiurtina e del Mudugh a So. 540 annui ciascuno						So. 13.500
— Per promozioni ed aumenti biennali						» 30.079
— Per assunzioni di n. 10 Procuratori Tributari a So. 350 mensili						» 45.500
— Per maneggio fordi agli Ufficiali Doganali						» 19.500
TOTALE						So. 718.000

UFFICIO	Categoria	Unità in servizio	Spesa unitaria annua	ASSEGNI LORDI ANNUI			TOTALE GENERALE
				Stipendio	Gratifica	TOTALE	
AMM.NE CENTRALE I Dipartimento	A/5	2	9.840	19.680	825	20.500	
	A/6	1	8.640	8.640	356	9.000	
	A/7	6	7.440	44.640	1.860	46.500	
	B/7	2	7.440	14.880	620	15.500	
	B/8	2	5.640	11.280	470	11.750	
	B/9	1	4.320	4.320	180	4.500	
	C/6	1	8.640	8.640	360	9.000	
	C/7	5	7.440	37.200	1.550	38.750	
	C/8	5	5.640	28.200	1.175	29.375	
	C/9	1	4.320	4.320	195	4.500	
	C/10	1	3.720	3.720	155	3.875	
	C/11	2	3.120	6.240	260	6.500	
	D/9	3	4.440	13.320	555	13.875	
	D/10	6	3.840	23.040	960	24.000	
	D/11	2	3.120	6.240	260	6.500	
D/12	9	2.520	22.680	945	23.625		
D/13	3	2.220	6.660	278	6.938		
D/14	4	1.920	7.680	320	8.000		
D/15	4	1.620	6.480	272	6.752		
	3	8.220	8.480	350	8.570		
Personale non inquadrato							
Ripporto				286.080	11.930	298.010	So. 298.010
AMM.NE CENTRALE II Dipartimento	A/5	1	9.840	9.840	410	10.250	
	A/6	1	8.640	8.640	360	9.000	
	B/8	1	5.640	5.640	235	5.875	
	D/12	2	2.520	5.040	210	5.250	
	Totali				29.160	1.215	30.375
				A riportare			So. 328.385

UFFICIO	Categoria	Unità in servizio	Spesa unitaria annua	ASSEGNI LORDI ANNUI			TOTALE GENERALE		
				Stipendio	Gratifica	TOTALE			
Economato e Cassa	A/6	1	8.640	8.640	360	9.000	So. 328.385		
	B/7	2	7.440	14.880	620	15.500			
	B/8	1	5.640	5.640	235	5.875			
	C/11	1	3.120	3.120	130	3.250			
	D/11	1	3.120	3.120	130	3.250			
	D/12	1	2.520	2.520	105	2.625			
	D/13	5	2.220	11.100	463	11.563			
	D/15	3	1.620	4.860	204	5.064			
	Totale		15	—	53.880	2.247		56.127	So. 56.127
	Autobarco	B/6	1	8.640	8.640	360		9.000	So. 1.144.261
		B/7	3	7.440	22.320	930		23.250	
		C/7	5	7.440	37.200	1.550		38.750	
		C/8	27	5.640	152.280	6.340		158.625	
		C/9	57	4.320	246.240	10.260		256.500	
		C/10	116	3.720	431.530	17.980		449.510	
C/11		52	3.120	162.240	6.760	169.000			
C/12		1	2.520	2.520	105	2.650			
D/10		4	4.440	17.760	740	18.500			
D/12		3	2.520	7.560	315	7.875			
D/13		3	2.220	6.660	278	6.938			
D/14		1	1.920	1.920	80	2.000			
D/15		1	1.620	1.620	68	1.688			
Totale			274	—	1.098.490	45.771	1.144.261	So. 1.144.261	
<p>— Per indennità di disagiata residenza a n. 40 autisti in servizio presso le Reggioni della Migurtinia e del Mudugh a So 540 annui ciascuno</p> <p>— Per promozioni nei vari gradi e per aumenti biennali</p> <p>— Per nuove assunzioni nei gradi A. B. C. D.</p> <p>— Per immissioni nei ruoli di n. 30 V. Applicati</p> <p>— Assegni al personale da inquadrare</p>							So. 25.920		
							» 134.307		
							» 100.000		
							» 65.000		
							» 501.000		
TOTALE							So. 2.355.000		

CAPITOLO N. 76 — Stipendi ed indennità varie spettanti al personale civile somato in servizio presso il Gabinetto di S. E. l'Amministratore ed uffici e servizi da esso dipendenti, nonché presso la Ragioneria e l'Ufficio del Magistrato ai Conti.

UFFICIO	Categoria	Unità in servizio	Spesa unitaria annua	ASSEGNI LORDI ANNUI			TOTALE GENERALE
				Stipendio	Gratifica	TOTALE	
Segreteria Particolare							
	C/8	1	5.640	5.640	235	5.875	
	D/10	1	3.840	3.840	160	4.000	
	D/12	6	2.520	15.120	630	15.750	
	D/13	4	2.220	8.880	370	9.250	
	D/14	2	1.920	3.840	160	4.000	
	D/15	3	1.620	4.860	204	5.064	
Totali		17	—	42.180	1.759	43.939	So. 43.939
Gabinetto di S. E. l'Amministratore							
	A/5	2	9.840	19.680	820	20.500	
	B/7	1	7.440	7.440	310	7.750	
	C/10	1	3.720	3.720	155	3.875	
	D/12	2	2.520	5.040	210	5.250	
	D/13	1	2.220	2.220	93	2.313	
	D/15	5	1.620	8.100	340	8.440	
Totali		12	—	46.200	1.928	48.128	So. 48.128
Ufficio del Segretario Generale							
	B/8	1	5.640	5.640	235	9.875	
	C/10	4	3.720	14.840	620	15.460	
	D/12	4	2.520	10.080	420	10.500	
	D/13	1	2.220	2.220	93	2.313	
	D/15	3	1.620	4.860	204	5.040	
Totali		13	—	37.640	1.572	39.212	So. 39.212
				<i>A riportare</i>			So. 131.279

UFFICIO	Categoria	Unità in servizio	Spesa unitaria annua	ASSEGNI LORDI ANNUI			GENERALE TOTALE
				Stipendio	Gratifica	TOTALE	
							Riparto
							So. 131.279
Ufficio del Magistrato ai Conti	A/6	1	8.640	8.640	360	9.000	
	C/10	2	3.720	7.440	310	7.750	
	D/12	2	2.520	5.040	210	5.250	
	D/15	1	1.620	1.620	68	1.688	
Totali		6	—	22.740	948	23.688	So. 23.688
Ragioneria	A/5	1	9.840	9.840	410	10.250	
	A/7	1	7.440	7.440	310	7.750	
	B/6	1	8.640	8.640	360	9.000	
	B/7	1	7.440	7.440	310	7.750	
	C/6	1	8.640	8.640	360	9.000	
	C/8	3	5.640	16.920	705	17.625	
	C/9	1	4.320	4.320	180	4.500	
	C/10	1	3.720	3.720	155	3.875	
	C/11	3	3.120	9.360	390	9.750	
	D/11	1	3.120	3.120	130	3.250	
	D/12	2	2.520	5.040	210	5.250	
	D/13	1	2.220	2.220	93	2.313	
	D/14	1	1.920	1.920	80	2.000	
	D/15	3	1.620	4.860	204	5.064	
Personale non inquadrato		2	—	9.120	380	9.500	
Totali		23	—	102.600	277	106.877	So. 106.877

— Per promozioni ed aumenti periodici

So. 18.156

TOTALE

So. 280.000

CAPIITOLO N. 83 — Spese per la vestizione del personale civile somalo.

— Spese per acquisto tessuto kaki, per divise, mt. 18.000x4	So.	72.000
— Spese per acquisto tessuto per foderame, mt. 1.500x2,50	»	3.750
— Spese per acquisto bottoni	»	1.200
— Spese per confezione divise	»	13.650
— Acquisto di 400 paia di sandali a So. 23,50	»	9.400
TOTALE	So.	100.000

ALLEGATO N. 68

CAPIITOLO N. 84 — Spese per l'acquisto e la manutenzione di mobili; spese per l'arredamento e per le macchine d'ufficio.

— Manutenzione mobili	So.	65.000
— Acquisto mobili d'ufficio	»	60.000
— Arredamento alloggi di rappresentanza	»	10.000
— Acquisto e manutenzione macchine d'ufficio	»	25.000
— Acquisto di 500 emblemi della Somalia da installare su tutti gli edifici pubblici	»	50.000
TOTALE	So.	200.000

ALLEGATO N. 69

CAPIITOLO N. 85 — Spese di cancelleria, stampati e pubblicazioni ufficiali per tutti gli uffici del Territorio, minute spese d'ufficio e varie di funzionamento per gli uffici centrali e periferiche e spese di illuminazione; spese per fitto locali.

— Cancelleria	So.	60.000
— Stampati per uffici	»	45.000
— Pubblicazioni speciali	»	70.000
— Minute spese d'ufficio	»	20.000
— Spese d'illuminazione e varie	»	60.000
— Spese per fitto locali	»	14.000
TOTALE	So.	269.000

ALLEGATO N. 70

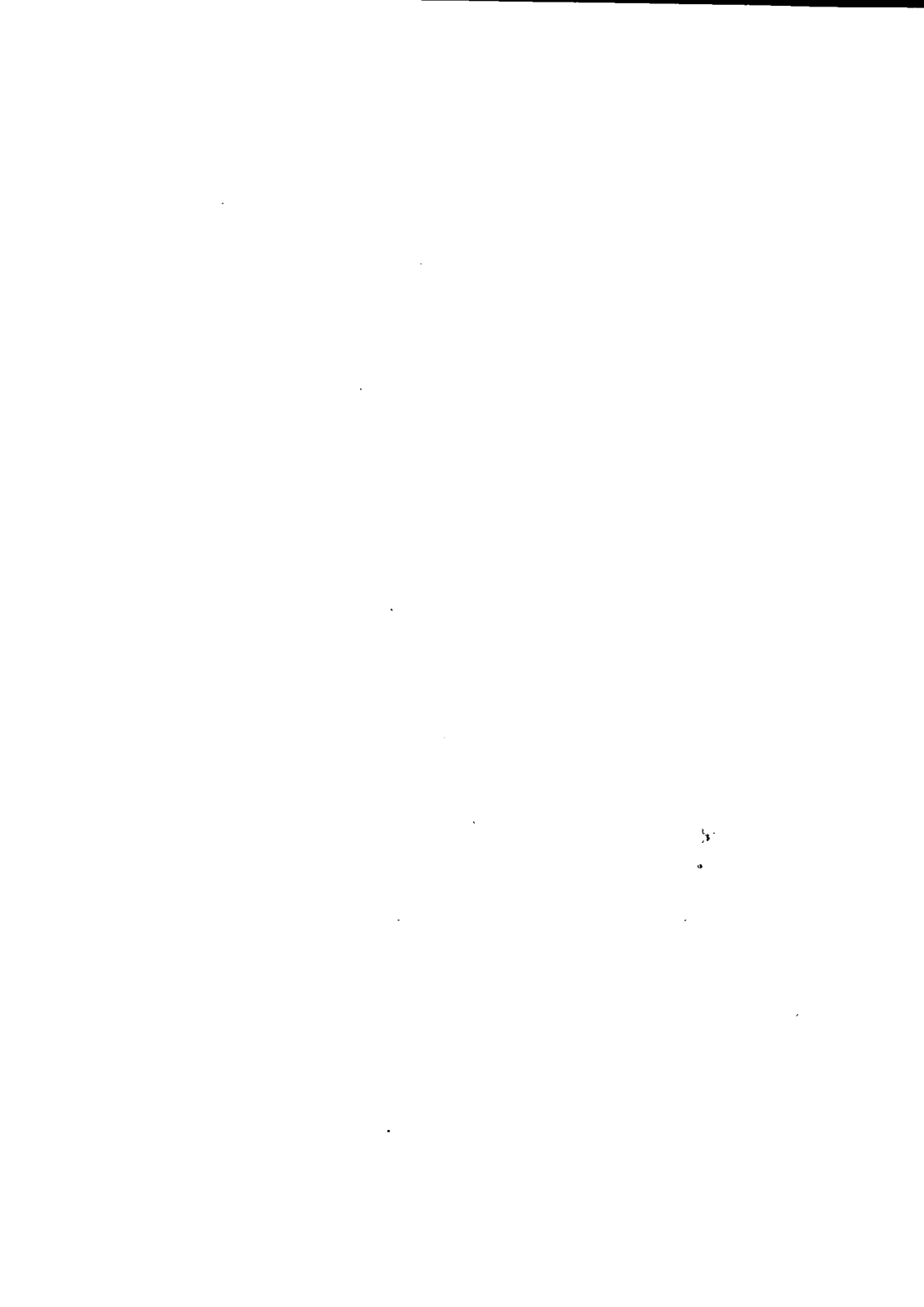
CAPITOLO N. 86 — Spese postali, telegrafiche e telefoniche.

— Affrancatura posta	So.	15.000
— Spese telegrafiche	»	285.000
— Spese telefoniche	»	50.000
		<hr/>
TOTALE	So.	350.000

ALLEGATO N. 71

CAPITOLO N. 87 — Spese per l'Autoparco Civile.

— Spese per carburanti e lubrificanti	So.	370.000
— Acquisto coper-toni e camere d'aria per automezzi	»	125.000
— Spese per energia elettrica per forza motrice ed illuminazione	»	30.000
— Minute spese acqua, stracci, petrolio per lavaggio di macchine, ecc.	»	6.000
— Miglioramento attrezzatura officina	»	30.000
— Acquisto parti di ricambio	»	70.000
— Acquisto materiale elettroauto	»	30.000
— Acquisto materiale per carrozzeria	»	15.000
— Riparazione automezzi presso officine private	»	70.000
— Varie ed imprevidi	»	4.000
— Per rinnovo parco automobilistico	»	300.000
		<hr/>
TOTALE	So.	1.050.000



PARTE SECONDA

DECRETI AMMINISTRATIVI

N. N.

PARTE TERZA

V A R I E

N. N.

